

広報



シンボルマーク

# かみのせき

～花咲く海の町・上関～

ホームページ <http://www.d2.dion.ne.jp/~k.yakuba/>

メールアドレス [koho@town.kaminoseki.lg.jp](mailto:koho@town.kaminoseki.lg.jp)



平成 23 年

6

月

2011.6.16 No. 633

## 〈主な内容〉

- 水軍まつりのご案内 2
- 花咲く海の町振興券  
事業始まります！ 3
- ふるさとチャレンジ活動 6～7
- 地デジの準備は  
できていますか？ 15

みんなの  
ソフトボール大会

国体まであと

107

日





川口健治画伯のふるさと巡り (無料)

## ひょっこり「ひょうたん」 八島クルージング

1回目 14:30 (受付開始)

2回目 15:30 (受付開始)

各回 60名様 計 120名様

### ◎申込方法

個人又は団体(5人以内)で、参加者全員の住所、氏名、年齢、性別、電話番号及び返信住所を必ず記入の上、往復ハガキで申し込んでください。(氏名はフリガナを入れてください)

### ◎受付期間

6月30日(木)～7月13日(水) 必着  
※応募者多数の場合は抽選になります。

<往 信>

50	742-1402	
	熊毛郡上関町 長島 617-10 上関町観光協会内	ここには 何も書かない
	上関水軍まつり 実行委員会 宛	

<返 信>

50	000-0000	参加者全員の 住所
	〇〇町〇〇	氏名(フリガナ)
	上 関 太 郎	年齢
		性別
		電話番号

### 水軍まつり町内ブース出店者募集

出店時間: 15:00～花火大会終了時まで

募集期間: 6月15日～7月1日まで

※出店スペースに限りがありますので調整いたします。

(申込手続きの早いもの順等)

※イベント会場のスケジュールは  
広報7月号でお知らせします。

### 申込及び問い合わせ先

水軍まつり実行委員会(観光協会内)

☎0820-62-0606

詳細は後日回覧・HPにてお知らせします

第21回

# 水軍まつり

開催日

7月23日(土)

会場 上関大橋周辺  
(雨天決行)

20:15～

3,000発  
大花火大会

濃厚な味が大好評!

(無料)

### ハモソーメン

16:30～ 300名様

水軍の史跡を巡る!

(先着)

### 水軍史跡クルージング

約40分のクルージング

15:00～

### 花火遊覧船

(有料)

### ナイトクルージング

19:30～

(無料)

### 大物

とったどお～!



### 巨大フールで地魚の 掴み取り大会

1回目

14:30 (受付開始)

2回目

15:30 (受付開始)





# 花咲く海の町振興券

事業が始まります

花咲く海の町振興券は、上関町在住の方に 20,000 円の振興券を交付することにより、景気後退下での不安を解消し、生活支援を目的とします。あわせて、住民に広く交付することにより地域経済の活性化を促進します。

- **給付対象者**
  - ・基準日（平成23年7月1日）において、上関町民であること。
  - （町の住民基本台帳・外国人登録原票に登録されている方）
  - ・受給権者は、給付対象者の属する世帯の世帯主
- **給付額**
  - ・給付対象者一人につき20,000円分の振興券
  - ・振興券の額面は、1,000円の20枚組
- **申請及び交付方法**
  - ・町から各世帯に申請書を郵送するので、受給権者（世帯主）が記名押印のうえ申請（本人確認が可能な運転免許証・健康保険証等を持参のこと）
  - ・各地区に町職員が出向いて交付を昨年同様に行います（日程は別途通知）
  - ・申請交付については窓口申請と郵送申請ができます
- **申請から交付までの日程**
  - ・町から各世帯に申請書を送付 **7月下旬予定**
  - ・申請交付受付期間 **8月1日～11月30日**
  - ・使用期限 **平成24年1月31日**
- **その他**
  - ・振興券の使用は、町内の特定事業者として登録された店舗、事業者に限ります
  - ただし、次のようなものは対象外とします
  - ①国や地方公共団体への支払（上下水道料金、住宅料、宝くじなど）
  - ②公共サービスの対価に準ずる支払（電気料金、NHK受信料など）
  - ・使用の際、つり銭は支払われない
  - ・振興券は、交換、譲渡、売買を行うことはできません

## 特定事業者（振興券が使用できる店舗・営業所等）を募集します

- **特定事業者として登録できる方**

上関町内で小売業、飲食業、洗濯業、理容美容業、旅館、医療等の各種サービス業、運輸通信業、製造業及び土木建築業などを営んでいる方。
- **登録の方法**

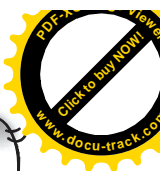
申請書に必要事項を記入の上、上関町役場総合企画課に提出して下さい。  
商工会や事業協同組合の会員になっている事業者は、その団体で一括して申請できます。

申請書は町役場本庁、各支所、分室に備えておりますので申し出てください。

- **募集期限 6月30日（木）まで**



問い合わせ先  
上関町役場総合企画課  
☎62-0316



# 歯とお口の健康を守って いきいき生活を送ろう

食べることは、命を支えること。健康で長生きするためには『歯』は欠かすことができません。歯を失う主な原因は『むし歯』と『歯周病』。特に歯周病は、痛みなどの自覚症状がほとんどないだけに、気づいた時はすでに歯を保てない状態ということも少なくありません。

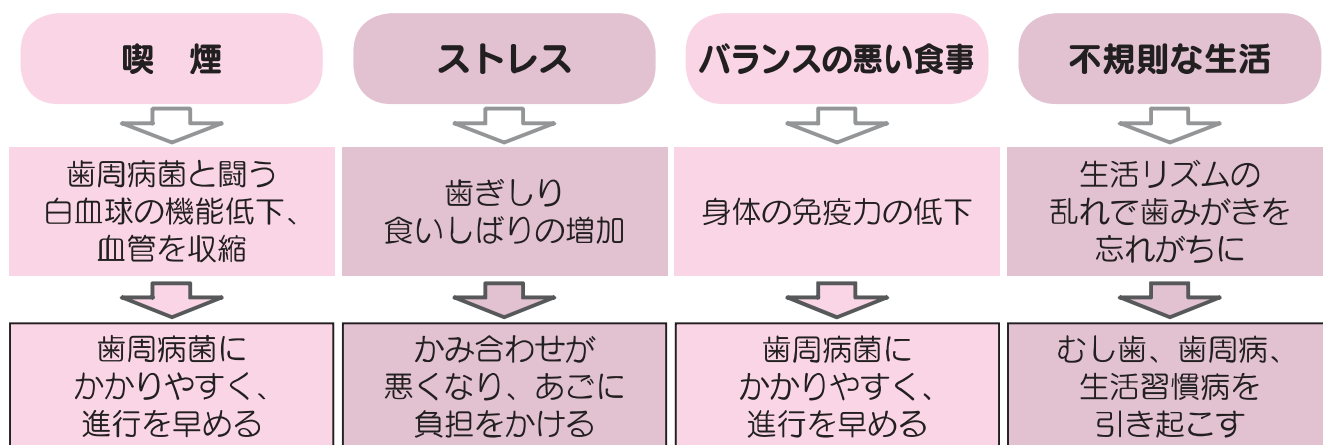
むし歯や歯周病は、むし歯菌や歯周病菌で起こる『感染症』ですが、不十分な歯磨きをはじめとする不健康な習慣が原因となって発症する『生活習慣病』といわれるようになりました。

## 健康コーナー

高齢者保健  
福祉センター

☎65-5113

## 歯や口の病気につながる生活習慣



- ① たばこは吸わない
- ② ストレスをため込まない
- ③ 間食は決める・深酒はしないなど、バランスのとれた食事を心がける
- ④ 規則正しい生活をし、身体の免疫力を高める。

これらが、むし歯や歯周病をよせつけない生活習慣の原則です。

定期的に自分のお口の中を観察する習慣をつけ、また、かかりつけ歯科医を持ちお口の中をチェックしてもらうとよいですね。

## 正しい歯みがきで歯のケアを！

虫歯予防にも歯周病予防にも治療中のケアとしても、歯垢を取り除くために歯をきちんとみがくことは欠かせません。一般的なみがき方のポイントを紹介しますが、自分に合った方法をかかりつけの歯科医師に相談し、アドバイスしてもらうとよいでしょう。

### フッシングの重要ポイント

みがき残しが多いところ

- ① 歯と歯ぐきの境目、歯と歯の間
- ② 奥歯の後ろ側、奥歯の噛み合う面
- ③ 前歯の裏側

### 歯ブラシの当て方



### ブラッシング のコツ

- 力を入れすぎず、痛くない程度に小刻みに動かしてみがく。
- 1本の歯の全ての面を細かくみがく。
- みがく順番を決めて、一巡するようにみがくとみがき残しが防げる。
- 歯ブラシの角度を変えて、いろいろな歯の面にきちんと毛先が当るように工夫する。



# すくすくセミナーのご案内

## 岩国短期大学 教授 山縣明人先生による わくわくドキドキ 歌やコントのあるエンターテイメント系のお話で楽しく子育て！

昨年もお呼びしました、とても気さくでユーモアあふれる先生で、子育てのツボを楽しく伝えてくださいます！ミッキーのネクタイもポイントです。講演会だけど講演会の雰囲気ではない楽しさいっぱいのお話です。子育て中のお父さん、お母さん、孫育て中のおじいちゃん、おばあちゃん、ぜひ、ぜひお越しください！！

**日 時** 6月21日（火）9:30～13:30

**場 所** ほのぼの活性化センター

講演会が終わったら  
すくすくランチ&自由遊びです  
この日のランチメニューは  
当日のお楽しみ♡

## 日本脳炎の予防接種を受けましょう！

今年度は、標準接種年齢である3歳・4歳のお子様に加えて、小学校3年生・4年生のお子様にも日本脳炎予防接種のご案内をしています。母子健康手帳を確認し、1期接種が不足している場合は受けましょう。

※小学3年生・4年生のお子様へは高齢者保健福祉センターから個別にご案内します。

**※平成7年6月1日～平成19年4月1日生まれで、1期・2期の接種が終わっていない  
お子様は、20歳未満までの間、接種を受けることができます。**

※2期接種は、1期の初回接種と追加接種を済まされた、9歳以上のお子様が対象となります。

## 子宮頸がんワクチンの高校2年生への初回接種の再開について

1. ワクチンの供給量の不足により、平成23年3月に初回接種が差し控えられ、接種ができなかった今年度高校2年生への初回接種が6月10日より再開されました。（公費助成の対象は、今年の9月30日までに初回接種を接種された方に限ります。ご注意ください。）
2. 今年度中学1年生～高校1年生への初回接種は、ワクチン供給量が確保された段階で再開されます。（再開の時期は国から改めて通知されるのでお待ちください）

## 食推さんになりませんか！

「食」で地域の健康づくりをサポートする仲間を募集しています。

食に興味のある方、健康づくりに必要な知識を学んで、食推となって活動してみませんか？

**内容** 食生活改善や健康づくり等の講義、調理実習。全6回で実施予定。（詳細は申込者に通知します）

**申込〆切** 7月29日（金）

▶申込・問い合わせ先

高齢者保健福祉センター ☎65-5113

## 不妊専門相談の開催

秘密  
厳守

**日 時** 7月29日（金）15時～17時

**場 所** 柳井健康福祉センター2階（柳井保健所）

**相談対応者** 産婦人科医師 伊藤 淳先生  
臨床心理士 今井佳子先生

**相談内容** 不妊に関する悩みやストレス等に関すること。不妊治療に関すること。

**費 用** 無料

**申込み方法**

7月22日（金）までに電話予約のこと。

▶問い合わせ先

柳井健康福祉センター ☎22-3631

職場で初体験!!

# ふるさとチャレンジ活動2011

5月18日(水)～5月20日(金)



上関中2年生10名による職場体験学習が行われました。今年のふるさとチャレンジ活動の目標は『目的を果たそう!』『マナー・積極性・意欲』です。お世話になる事業所の方など目上の方に対する言動や態度に気をつけ、自分に任された仕事に責任を持って、積極的・意欲的に一生懸命取り組みようという目標を掲げて3日間活動をしました。

## インタビュー内容

- ①この職場を選んだ理由は?
- ②仕事をしてみての感想(楽しかったこと・大変だったこと)
- ③職場の人から見た生徒の様子



- ①子供たちが好きだから。子供を笑わせるのが好きだから
- ②(楽しかったこと)小さい子を寝かしつけたこと。園児に抱きつかれたこと。(大変だったこと)園児は少しわがままなところがあった。園児に振り回された。③とても明るく、あらかじめ遊びも考えてきていて、積極的に園児たちとふれ合っていました。



浜田 美和・村尾 天地

踊堂保育園



- ①人と接する職業に就きたいから。
- ②(楽しかったこと)職場の方と一緒にご飯を食べて、話げできたこと。(大変だったこと)窓ふきやお風呂の掃除。③慣れてきたら大きな声で挨拶をしていました。お客様に対しても接客が丁寧にできていました。

鼓 保乃花

シーサイドホテル上関



## 上関小学校

岡 謙吾・海下 咲

① 将来、学校の教師になりたいので仕事の内容と大変さを知りたかったから。

米養士になりたいから。

② (楽しかったこと)  
児童と遊んだこと。

授業中に児童のそばで、解らないところを教えてあげたこと。

(大変だったこと)  
立ちっぱなしがきつかった。

丸付けを任されたこと。

③ 児童の前で手本をしめして指導をするなど、よく頑張っていました。空いた時間に、先生方に質問をし、先生の仕事を理解しようと努力していました。



## 山口県漁業協同組合 上関支店

大峠 宙紀・熊野 寛太



① 魚が好きで、魚について知りたかったから。

漁協の仕事の内容や、大変さを知りたかったから。

② (楽しかったこと)  
出荷作業の手伝い。

(大変だったこと)

金融業務・お金の管理。

③ 気持ちの良い挨拶がとてもよくできていました。

機械操作の覚えがよいし、また魚の種類もよく知っていました。

## 柳井地区広域 西消防署南出張所

峯石 幸孝

① 消火活動や人命救助がカッコいいと思ったから。

② (楽しかったこと)  
放水訓練をしたこと。

(大変だったこと)  
訓練がきつかった。

③ 3つの目標を持たせて頑張ってもらいました。

大きな声を出す・けがをしない・自信を持つ。

一日目は緊張して、自分から質問にくそうでしたが、二日目からは、積極的に動いて、やる気を出していました。三日間でとても成長しました。



## 上関町役場 総合企画課

立畠 出海・鶴田 真凜



① コミュニケーション能力をつけるため。

② (楽しかったこと)  
各事業所を回って取材が出来たこと。

(大変だったこと)  
人と話すこと。

取材のやり方、カメラの操作。

③ 目標や課題を持って取り組む姿勢がよかったです。苦勞もあつたと思いますが、それ以上の感動も味わえたのでは?

撮影やインタビューもなかなか様になっていました。

# 教育委員会ニュース



## 新成人のみなさんへ

上関町は、毎年8月のお盆の時期に、新成人のみなさんの前途を祝福して成人式を行っています。

**日時** 8月15日(月)  
**会場** 上関町中央公民館 講堂  
**日程** 受付 午前9時30分～  
式典 午前10時～  
記念写真 午前10時40分～  
茶話会 午前11時～



### ○対象となる方

平成3年4月2日～平成4年4月1日までに生まれた方で、町内中学校を卒業された方全員。  
また、平成23年6月1日現在で町内に住民登録又は外国人登録のある方及び7月15日までに転入された方。

### ○事前調査

対象となる方に、7月初旬頃から成人式出欠についての調査票を送付します。対象となる方で調査票が届かない場合はお問い合わせください。

### ○案内状の送付

事前調査で出席の連絡をされた方、基準日以降に転入された方等には、案内状を7月下旬～8月上旬に送付します。案内状が8月5日(金)までに届かない場合はお問い合わせください。

### ◆申込みおよび問い合わせ先

上関町中央公民館 ☎62・1460

## 中央公民館の図書(6月)

題 名	著 者
咲くも咲かぬも花嫁修業	阿川 佐和子
ターシャが愛した花の名前	メディアファクトリー
みちくさの名前 一雑草図鑑一	吉本 由美
わが子を就活難民にしないため親ができること	園田 雅江
筆ペンのお礼状	西村 翠晃
スチームケーキ	本間 節子
いちばんわかりやすいハーブティー大事典	榊田 千佳子
リネンとコットンで作るおでかけ服	坂内 鏡子
おいしく見せる盛りつけの基本	宮澤 奈々
一瞬でいい	唯川 恵
看守眼	横山 秀夫
仏の発見	五木 寛之
ラッシュライフ	伊坂 幸太郎
3652 a decade	伊坂 幸太郎
心がのびのび育つたいせつな伝記	立原 えりか
くまときつね	いもと ようこ
婢伝五稜郭	佐々木 譲
一刀斎夢録 上・下	浅田 次郎
たまゆらに	山本 一刀
菜種晴れ	山本 一刀
老いて、若返る 一人生、90歳からが面白い一	日野原 重明
風のなかの櫻香	内田 康夫

## 教科書展示会のお知らせ

平成24年度から使用される中学校用教科書見本、平成24年度に使用される高等学校用教科書見本及び本年度使用している小学校・中学校教科書の見本、文部科学省著作本、学校教育法附則第9条の規定による教科用図書、各教科書目録の展示会を次のとおり実施します。教育関係者に限らず、どなたでも閲覧できますのでご利用ください。

**日時** 6月9日(木)～7月29日(金)  
午前9時～午後5時

※但し、月・祝日・月末整理日は休館です。

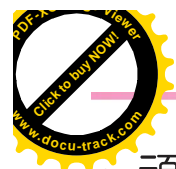
**場所** 田布施町立田布施図書館内

**問い合わせ先** 田布施町立田布施図書館  
☎52-2288

※記入用紙を用意していますので、教科書に対するご意見をお聞かせください。

**開館時間** 月曜～金曜 / 8:30～17:00  
土曜 / 9:00～12:00 休日用図書返却箱をご利用ください。





～頑張る上関っ子を応援します！～



## 夏休み 子ども水泳教室 参加者募集！

夏休み期間中の3日間、上関小学校屋内プールにて「子ども水泳教室」を開催します。この教室は、泳力が向上する効果的な練習方法を子ども達に学ばせ、「豊かな心」・「健やかな体」づくりのきっかけとなるよう企画しました。この水泳教室やプールの一般開放等を通じて充実した夏休みにしてみませんか？向上心旺盛な「頑張る上関っ子」の参加をお待ちしています。

### 水泳教室の内容

**日 時** 7月30日（土）～8月1日（月）の3日間 午前10時～12時  
※午前9時30分までに上関小学校屋内プールに集合して下さい。

**場 所** 上関小学校屋内プール

**講 師** 柳井スイミングスクールより3名

**対象者** 上関町内在住の小学生で3日間すべての水泳教室に参加できる方

- コース**
- ①**初級コース**（例：水に浮くことやバタ足ができない小学生・泳げる距離を伸ばしたい小学生）  
定 員：15名 対象者：小学1年生から3年生
  - ②**中級コース**（例：クロールで25m泳げるようになりたい・自己ベスト記録を更新したい小学生）  
定 員：10名 対象者：小学4年生から6年生

**受講料** 1,000円／3日間（保険料含む） ※教室初日に徴収いたします。



教育委員会に備え付けてある参加申込書に必要事項を記入・押印のうえ、7月8日（金）までに提出して下さい。応募者多数の場合は抽選により決定します。

▶問い合わせ先 上関町教育委員会 総務係（福祉センター2F）  
☎62-0245 FAX 62-0869

## 上関小学校屋内プール 監視指導員の募集

夏休み期間中、一般開放を行う上関小学校屋内プールで安全管理や事故防止などの業務に従事する監視指導員を募集します。詳細は以下のとおりです。

**対 象** 原則として上関町内に在住し18才以上の方（高校生）

**業務内容** 屋内プールでの監督指導・受付・清掃業務など

**募集人員** 3名程度

**期 間** プール開放日（約21日間）と水泳教室（3日間）のうち教育委員会が指定する日。

**時 間** 13時～16時または18時～20時

**面 接** 町教育委員会が指定する日で面接を行います。日時等は後日連絡いたします。

**申込方法** 7月8日（金）までに履歴書を教育委員会まで提出して下さい。

**そ の 他** 採用者は7月に行われるAED講習会への参加が必要です。



▶問い合わせ先 教育委員会総務係 ☎62-0245 FAX 62-0869



# 2011 おいでませ! 山口国体

君の一生けんめいに会いたい

## 民泊協力会説明会を開催しました



◀上関



▶室津

5/ 9 (月)	戸 津 地 区	受入：3チーム	宿泊家庭5軒が決定	拠点：戸津つどい館
5/11 (水)	白井田地区	受入：2チーム	宿泊家庭4軒が決定	拠点：白井田文化福祉センター
5/13 (金)	大 津 地 区	受入：1チーム	宿泊家庭3軒が決定	拠点：いこいの家大津千葉館
5/16 (月)	志 田 地 区	受入：2チーム	宿泊家庭7軒が決定	拠点：志田集会所
5/17 (火)	上 関 地 区	受入：6チーム	宿泊家庭 12 軒が決定	拠点：福祉センター ほか
5/18 (水)	室 津 地 区	受入：9チーム	宿泊家庭 18 軒が決定	拠点：中央公民館 ほか

ご参加いただいた皆さん、また、ご協力をいただける皆さん、本当にありがとうございます。

上関町は小さなまちですが、人情味のある、上関町らしい温かいおもてなしができるものと思っています。しかしその為には、**改善点・要望など皆さんと協議を重ねていかなくはなりません。**まだまだ協力会のメンバー（協力員）が不足している所もあります。事務局としては、協力会からご要望があれば、説明や協議に参りたいと考えております。**日時等問いませんので、どうぞ遠慮なく事務局までご連絡ください。**

また、町民の皆さんにお願いです。民泊の取組は「**選手を泊める**」だけではありません。皆さんの周りに、民泊に取り組まれる方がおられましたら、みんなで支えあってほしいと思います。

「食事の配膳」や「選手の出迎え」、「試合の応援」など、どれか1つでも構いません。

皆さんのお力添えをいただきたいと思います。

そして、宿泊家庭に万が一の事があって、急に宿泊ができなくなった場合に「予備家庭」が必要となります。宿泊は「寝泊まり」と「入浴」が必要ですが、「入浴はちょっと…」というご家庭でも構いませんので、ご協力いただける方がおられましたら、事務局までお知らせください。お近くの協力会にお知らせいただいても構いません。

少年選手・監督 161 名をお迎えし、上関町はいい所だった、また来たいと思われるような、そんな取組にしていきたいと考えております。皆さんのご協力を、よろしくお願いいたします。

### 上記に関するご意見・お問い合わせ

上関町教育委員会内  
おいでませ! 山口国体 上関町実行委員会事務局  
☎：62-0870 FAX：62-0869  
E-mail：sports@town.kaminoseki.lg.jp

新しくスポーツクラブが  
できました!

### 上関ソフトテニスクラブ



昔、軟式テニスをしていた方、これから始めてみようという方等、ソフトテニスを愛好する方なら誰でも歓迎です。テニスを楽しみながら、健康づくり、仲間づくりをめざします。初心者大歓迎ですので、気軽にご参加下さい。

▶活動日 毎週火曜日 (18:00 ~ 20:00)、  
金曜日 (19:30 ~ 21:30)

※活動時間は変更になる場合もあるので、はじめての方はご連絡下さい。

▶場 所 町民体育館  
▶参加費 無料  
▶準備物 体育館シューズ、ソフトテニスラケット  
▶連絡先 佐竹百合江 ☎62-1640





# 福祉医療受給者証（重度心身障害者用）の

有効期限は6月30日です。

重度心身障害者を対象として、保険適用医療費の自己負担額を助成する制度があります。現在、受給者証をご利用の方には申請書を送付していますので、下記日程で更新手続きを行ってください。

なお、要件に該当し現在受給者証の交付を受けていない方は、申請手続きをしてください。

※山口県では一部負担を導入していますが、上関町では従来どおり医療費の負担はありません。

## ▼問い合わせ先

民生課社会福祉係  
(保健センター内)

☎62・0184

対象者の要件	身体障害者手帳1～3級 療育A、 精神障害者 保健福祉手帳1級 障害年金1級 特別児童扶養手当 1級等に該当する方 *所得制限あり	受給者証の更新日程表		
		地区	場所	6月23日(木) ～ 6月30日(木)  8時30分～ 17時
持参するもの	・申請書 ・健康保険証 (国民健康保険・ 後期高齢者医療保険) ・現在ご利用の受給者証 ・印鑑	上関	民生課 (保健センター2階)	
		蒲井	蒲井取次所	
		四代	四代事務所	
		白井田	白井田事務所	
		戸津	戸津つどい館 月・水・金曜日の午前中	
		室津	室津支所	
		祝島	祝島支所	
		八島	八島分室	

## ねんきん

〔国民年金の保険料のお支払いが

困難なときは〕

### ・保険料免除制度とは

経済的な理由等で国民年金保険料を納付することが困難な場合、申請をして認められれば保険料の全額、または一部が免除となる制度などがあります。免除の期間は、申請した年度の7月から翌年6月分までです。

保険料の免除等を受けず保険料が未納の状態では、万一、障害や死亡といった事態が発生すると、障害基礎年金、遺族基礎年金が受けられない場合がありますので活用しましょう。免除された保険料は10年以内であれば後から納めることができます。ただし、2年を過ぎると加算額がつきます。

①全額免除制度、②一部納付(免除)制度

申請して認められれば全額、又は一部が免除されますが、それに応じて免除された期間の年金額が減額されます。

### ・免除の対象となる所得基準

保険料の免除を受けるには、本人のほか、配偶者や世帯主などの前年所得が所得基準範囲内である必要があります。ただし、所得基準を超えていても、災害、失業、事業の廃止などの理由によって保険料が免除される場合があります。

「ねんきんダイヤル☎0570・051165」

を利用することができます。固定電話の場合、市内通話料金のみで利用できます。

・IP電話・PHSからの年金ダイヤル番号は

「☎03・6700・1165」(通話料金は全額お客様負担)

### 問い合わせ先

民生課国保年金係(保健センター内) ☎62・0877  
徳山年金事務所 ☎0834・312152



満1歳おめでとう

お父さん 明広さん  
お母さん 葉子さん  
♡思いやりのある子になってね♡



八木 <sup>けんた</sup> 健太 くん (柳井市)  
平成 22 年 6 月 27 日生

お父さん 孝さん  
お母さん 明代さん  
♡お姉ちゃんとう二人で仲良くね！♡



山戸 <sup>なつみ</sup> 夏海 ちゃん (祝島)  
平成 22 年 6 月 11 日生

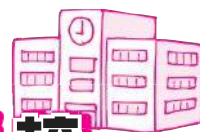
みんなの  
広場

皆様からの情報をお待ちしています。  
総合企画課広報統計係  
☎ 62-0316



# 学校だより

## 上関小学校



### 元気一杯の新入生

本年度は、十三名の新入生が希望に胸を膨らませて入学しました。今では、お兄さんやお姉さんと一緒に元気一杯で学校生活を送っています。



メダルを胸にのてのじゃんけん列車

### ふれあい遠足

(4月28日)

上関小学校八十四名と祝島小学校五名の全校児童が、ふれあい班でゲームをしながら、上盛山に登りました。

頂上では「一年生を迎える会」をしました。一年生は、上級生から手作りのメダルをプレゼントされ、誇らしげに胸にかけ、○×



山頂で全員写真

ゲームやじゃんけん列車のゲームをみんなと楽しみました。

校内の学習だけでなく、校外でのこつしたふれあいや協力の場も大切にしながら、好ましい人間関係作りに取り組んでいます。また、上級生は、こうした会を企画・運営することで、上級生としての自覚や自信が育まれていると思います。

### 修学旅行

(5月12日～13日)

六年生二一名と六年担任である大田教諭、濱本養護教諭、小川教頭で、下関・北九州方面に一泊二日の修学旅行に貸切バスで行きました。

秋芳洞や秋吉台、しものせき水族館、いのちの旅博物館、スペースワールドなどで、見学や様々な体験を行いました。

団体行動や川棚グラウンドホテルで宿泊をする中で、級友との親睦も深まり、小学校生活において忘れることができない一生の思い出ができたようです。



修学旅行 秋芳洞



# ぽんきくろす

## すくすくセミナー

毎月第2・第3火曜日は“ほのぼのの日”というくらい、妊婦さんや小さいお子さんをもつ保護者の皆さんに“ほのぼのDAY”が浸透し、母子保健推進員一同嬉しく思っています。

今年度の日程も各ご家庭へ配布しましたが、子育ての息抜き・リフレッシュにぜひ足を運んで下さいね。



### 〈お知らせ〉

7月12日(火)はママセミナーです。

みなさん、巻き寿司ってうまく巻けますか？

母推と一緒に挑戦してみましょう！

お昼は、手作り巻き寿司を一緒に食べましょう！



お父さん 隆司さん  
お母さん 愛さん(旧姓・小瀨)  
少しは女の子にみえるかしら♡  
ムチムチ、プリン・プリンの娘です！  
(よく男の子に間違えられます。)



土井 希華 ちゃん(岡山県)  
平成22年6月4日生

## スマイル かみのせき苑

## チキンパイパイのパイ!!



魔法のカットバン  
早く治れー!!

介護員さんに  
貼ってもらったよ。



### 特別養護老人ホーム かみのせき苑

- ・ 苑内の見学
- ・ 入所申し込み受け付けます。

☎65-5110 担当 西山まで

## つめあと — 戦争の爪痕 —

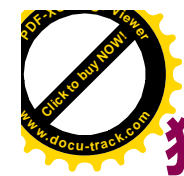
終戦から65年の歳月が過ぎようとしている中、当時を思い起こさせる出来事がありました。

先日、戸津の田中大和さん(79才)が亡くなられ、その亡骸から砲弾の破片が出てきたのです。第二次大戦の最中、学徒動員令により光海軍工廠で軍務に従事していて空襲に遭い、不運なことに砲弾を受けたのです。多くの若い命が奪われた中で、田中さんは一命は取留めたものの、頭や背中に砲弾の破片が残ったままの状態でした。それでも運良く普通の生活ができたそうです。

飛行機に乗る時、検知機に毎回引っかかり説明に苦慮したそうです。今では思い出話となっています。

故田中さんは、とてもやさしいお人柄で、お孫さんにも好かれ、出てきた砲弾は「おじいちゃんに形見としてお守りにする」と言っているそうです。戦争被害者を二度と出さないよう、平和な世の中を切望します。

(5/31にご遺族よりお話を伺いました。)



# 狩猟免許をとろう!!

～免許取得等の経費を支援する助成制度スタート～

新たな捕獲の担い手を確保・育成することにより、農林業被害を軽減・防止するため、「**わな猟免許**」及び「**第1種銃猟免許**」の**新規取得者**に対する**助成制度**が平成23年度からスタートします。

区 分	助 成 の 条 件	助成金額
第1種銃猟免許	新規に第1種銃猟免許を取得し、当該年度内に銃の所持免許を受け狩猟者登録すること	67,000 円
わな猟免許	新規にわな猟免許を取得し、当該年度内に狩猟者登録すること	20,000 円

注1：第1種銃猟免許について、平成23年度以前に、既に銃の所持許可を受けている場合は20,000円とします。

注2：銃の所持許可には数ヶ月の期間が必要になりますので、早めに手続きを開始してください。  
(銃の所持許可についてご不明な点は、お近くの警察署生活安全課にお問い合わせください。)

## 狩猟免許試験のお知らせ

**日 時**：7月31日(日) 9:00～16:00

**場 所**：柳井市文化福祉会館(柳井市柳井3718)

**申請書提出期限**：7月22日(金) 17:00まで

(郵送の場合は、当日消印のものは有効です。)

**申請の配布・受付**：柳井農林事務所(柳井総合庁舎内)

**狩猟免許申請手数料**：(1) 新規受験者 **5,200円**

(2) 既に免許を所持しており、さらに  
他の免許を受験する者 **3,900円**

※猟銃を行うには狩猟者登録手数料、狩猟税の納付、銃所持許可取得費用等の別経費が必要となります。

## 問い合わせ先

### 助成制度に関すること

岩国農林事務所(企画振興室)

☎0827-29-1561

柳井農林事務所(企画振興室)

☎25-3291

### 狩猟免許試験に関すること

岩国農林事務所(森林部)

☎0827-29-1567

## 6月は住環境衛生推進月間です

環境衛生に注意して快適な生活を!

### ◆ねずみ・衛生害虫の防除を!

衛生害虫などの生活環境への侵入を防ぎ、

駆除に努めましょう。

年間を通じ活発な活動が見られるゴキブリをはじめとした衛生害虫(ハエ、ダニ等)は、気温の上昇とともに活動が活発になります。駆除に当たっては、生息場所を確かめ、掃除や食品、残飯などの管理をしっかりと行った上で、薬剤を使うと効果的です。

また、薬剤の使用の際には、使用上の注意を守り、安全に十分注意しましょう。

### ◆換気にご注意を!

気温が高い時期、特に、新築、改築、

改装後の建物は、換気を励行しましょう。

化学物質による室内空気汚染が生じ、居住者が頭痛、倦怠感、目やのどの痛みをはじめ様々な体調不良を訴えることが起きています。夏期に、建物を長く締め切っていた時などは、十分、換気するよう心がけましょう。窓による換気は、場所がなるべく離れた2カ所の窓を開けると効果的です。

●問い合わせ先 生活環境課 ☎62-0314

## 6月は瀬戸内海 環境保全月間です

瀬戸内海は、私たちが祖先から継承した尊い風土です。ここには海の幸と白砂の浜、緑濃い里に育まれた豊かな人々の営みがあります。しかし、時代は移り変わって、瀬戸内海は産業や交通の要衝となり、生活環境は悪化しつつあります。

かつて瀬戸内海が有していた素晴らしい環境を健全な状態に保全・回復し、豊かで美しい海の再生を図る取組が求められています。





# 「やまぐち森林づくり県民税」を活用した森林の整備

荒廃したスギ・ヒノキの人工林や繁茂拡大した放置竹林でお困りの方は、ご相談ください。  
事業対象の森林には一定の基準がありますので、詳細はお問い合わせください。

## 1. 公益森林整備事業

長期間放置され荒廃している 36 年生以上のスギ・ヒノキ人工林を対象に、40%以上の強度間伐を行います。

## 2. 竹繁茂防止緊急対策事業

公共施設や住宅地周辺などの繁茂拡大した放置竹林の、緊急的な伐採を行います。

●問い合わせ先 岩国・柳井農林事務所森林部 ☎0827-29-1565  
産業振興課農林係 ☎62-0315

## 国民健康保険税が軽減されます

離職（倒産・解雇・雇止め）された人へ

### ◇対象者

- ・雇用保険受給資格者証の離職事由が 11・12・21・22・23・31・32・33・34 のいずれかの人
- ・離職時に 65 歳未満だった人

### ◇軽減額

国民健康保険税額について、前年の給与所得を 30/100 とみなして算定

### ◇軽減期間

離職日の翌日の属する月から、その月の属する年度の翌年度末まで

### ◇申請方法

雇用保険受給資格者証、国民健康保険証、印鑑を持参し、町役場で申請手続きを行ってください。

●問い合わせ先 総務課税務係 ☎62-0313

## 「ダメ。ゼッタイ。薬物乱用」 県民キャンペーン

覚せい剤・大麻・シンナー等の薬物乱用を撲滅しよう

山口県薬物乱用対策推進本部及び地域薬物乱用対策協議会では、6月20日から8月31日までの間、県内各地で県民キャンペーンを実施します。

また国連支援募金も行われますので御協力をお願いします。



## 社会を明るくする運動

日時 7月7日（木） 13:30～

場所 中央公民館（室津）

講演 「更生保護を支える人々」

山口保護観察所

統轄保護観察官 多田野 清 氏

平成23年7月24日アナログ放送は終了します。

地デジの準備はできていますか？

## ★上関町で臨時相談コーナーを開設します。（無料）

★期間 6月27日（月）  
～8月26日（金）

★場所 福祉センター 1階ロビー

- ・相談員対応日 毎週 月・火曜日（祝日休）10時～15時
- ・電話相談コーナー 毎週 水～金曜日 9時～16時

お問い合わせ先

デジサポ山口

☎083-934-1305







ふるさと歴史発見! 3

# 室津賀茂神社の磐座

ふるさと歴史探訪隊

よねだ ひとし  
米田 仁

今回は室津の賀茂神社のことです。賀茂神社には、思い出があります。宮司さんの長男が同級生で、境内でよく遊んだものです。椿がたくさんあり、冬には赤い花が咲いていました。確か6年の時だと思いますが、アインシュタインの「相対性原理」が宿題に出たのでしよう、これを調べることになりました。当時、室津で一番蔵書をもっておられたのは、宮司さんでしたから、その同級生と辞典を丸写したことをよく覚えています。それにしても、難解な今でも理解できないことをよく調べたものです。

賀茂神社の100段の石段を上って行くと、上

がりきつたところに拝殿があります。拝殿、中殿、幣殿、本殿と縦に並んでいます。中殿がある神社は珍しいです。この社殿の左側には、かつての拝殿が移築されています。この旧拝殿の石階右側に、「正徳二壬辰」（しようにとく二ねんみずのえたつ）と刻まれ、はつきり読みとれます。正徳2年は1712年です。今から300年も前の建物であることがわかります。建具の舞良戸の板をよくみると、風食が覩られ、木目の凹凸が激しく、年月が経っている証拠です。

（註）  
・舞良戸は、棧が横にいくつも付いている板戸  
・風食とは、柱や建具などの木材が、長い年月、外気にさらされると、表面に木目が立つ状態をいう。

この旧拝殿の左手の石段を上って行きますと、稲荷神社があります。宮司の門脇和彦さん（同級生の弟）はその奥の巨岩が数個横たわるところを案内されました。大きな岩が並んでいますので、磐境のようですが、私はこの岩は磐座と直感しました。



室津賀茂神社の磐座

ここで、磐座を説明しなければなりませんね。現在一般的に、神社には、本殿といった建物があり、その中に御神体を祀っています。しかし、昔の原始信仰では、自然崇拝が行われており、神は山や石、樹木などに宿るとされてきました。このうち、神が宿る石または岩を磐座と呼びます。磐境は神を祀るために石囲いをした施設を言います。私は光市大和町の石城山を周る列石の神籠石が磐境であると考えています。

室津賀茂神社は南北朝時代の文和元年（1352）、京都の上賀茂神社より勧請したと言われますから（『上関町史』、そのときに、磐座のあるこの地を神社としたのかもしれない）。

## スイスでの健闘を期待！

上関小5年生花田義弘くんがセーリングで「2011年度オープンピックチャンピオン」となり7月28日からスイスで行われる世界大会へ出場することとなりました。6月1日に監督でコーチをしているお父さんと、町長へご報告に来られました。

花田君は光セーリングクラブに所属し、小学1年からセーリングを始めて練習を重ねた成果です。世界の大舞台での体験を楽しみながら頑張ってください。出場おめでとう。



# みんなで楽しんだ ソフトボール大会

6月5日、町民グラウンドで2回目の「みんなのソフトボール大会」が開催され、多くの参加者や応援者が集いました。8チームの参加で2試合ずつ行い、勝敗よりもスポーツを楽しみ親睦を深めることが目的です。町民からの自発的な呼びかけでの大会開催となったものです。小学生から、若い頃は上手かったという年配の方まで、年齢性別また経歴を問わずみんなで参加し、珍プレイ、好プレイに会場は大変盛り上がりました。スポーツって、ホントにいいですね！

やった～！  
ホームラン



参加チーム……<sup>うりゅう</sup>兎龍・祝島ビートルズ・かまどがせき会・  
室津 OB・中国電力・上関中学校・  
商工会青年部・役場

# まちかど トピックス



先生と生徒の混成チーム



親子で活躍  
祝島ビートルズ



家族ぐるみで中電チーム

# 弦楽器の音色にうっとり



6月6日、上関小学校体育館で青少年劇場『ヴァイオリンとチェロの演奏会』が開催されました。ヴァイオリンとチェロの美しい情熱的な演奏に、一同うっとり聴き入っていました。また小学生は「ビリーブ」、中学生は「未来へ」を演奏に合わせて合唱しました。生きた芸術を鑑賞して、こころ豊かになれた気がします。





## 特産物センター 朝市

5月22日、20年目を迎える特産物センター朝市が開催されました。町内はもとより近隣市町からも大勢の客が訪れ、買い物を楽しんでいました。地元の野菜、柑橘類、花、惣菜、加工品等とところ狭しと並んでいた品々が、あっという間に完売となりました。また花の苗と一口まんじゅうが来場者に配られ、喜ばれていました。



## 春の交通安全運動

春の全国交通安全運動が5月11日～20日まで実施されました。

上関町でも11日にマスコット配布をして、交通安全を呼びかけました。

毎日通学を見守って→  
くださる板垣さん



## 老人クラブ連合会総会

5月26日、中央公民館で老人クラブ総会が行われ、各地区から会員さんが多数集まり、元気に賑やかに開催されました。

総会の後、振り込め詐欺に気をつけるよう警察からの啓発と、地デジの説明を受けました。午後からは、歌や舞踊などの熱演を楽しまれたようです。

### 第36回上関町老人クラブ連合会



## 町連合婦人会総会

5月17日、中央公民館で町連合婦人会総会が開催され、130名余りの会員が集いました。総会行事の後、大村玲子先生から音楽指導を受けました。楽しいトークも交えて、大きな美しい歌声と笑い声が公民館一杯に響きました。歌は一人で歌っても良いものですが、みんなで歌うと更に楽しいものですね。





## 試験



### 平成23年度 消防設備士試験

▼試験日 9月4日(日)

▼受験地

下関市・山口市・周南市

▼試験の種類

甲種(特類、第1類から

第5類)

乙種(第1類から第7類)

▼受験願書受付期間

・電子申請

7月1日(金)～7月12日(火)

※(財)消防試験研究センターのホームページでご確認下さい

・書面申請

7月4日(月)～7月15日(金)

▼問い合わせ先

柳井地区広域消防本部予防課

☎23・7774

平成23年度火薬類製造・  
取扱保安責任者試験の  
お知らせ

▼試験の種類

①甲種・乙種火薬類取扱保安  
責任者試験

②丙種火薬類製造保安責任者  
試験

▼試験日時 8月28日(日)

①13時～15時

②13時～15時30分

▼試験場所

山口県労働者福祉文化中央会館

山口市緑町3-29

▼願書受付期間

6月21日(火)～6月30日(木)

郵送の場合は、6月30日(木)

の消印のあるものまで有効。

▼問い合わせ先

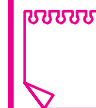
山口市中央4丁目5-16

山口県商工会館2F

社団法人山口県火薬保安協会

☎083・925・2649

## お知らせ



### 労働保険の年度更新手 続等について

▼年度更新の手続について

労働保険に係る平成22年度分

の確定保険料と平成23年度分

の概算保険料の申告・納付

手続は6月1日～7月11日に

行ってください。

▼電子申請、電子納付について

申請書を電子申請した場合

には電子納付を行うことも

できます。詳細については、

<http://www.e-gov.go.jp/>を

ご覧ください。

▼申告書受付相談会の開催

申告書の記入相談・受理、保

険料の納付などができる申告

書受付相談会を次の日程で行

いますのでご利用ください。

▼日時

6月28日(火)・29日(水)

10時～15時

▼場所

柳井文化福祉会館

▼問い合わせ先

山口労働局労働保険徴収室

☎083・995・0366

東日本大震災により被害  
を受けられた方へ

税金関係のお知らせ(国税)

大震災により被害を受けた方

は、所得税の軽減・免除が受け

られ、税務署で手続を行うこと

で所得税が還付となる場合があ

ります。そのほか、源泉所得税

の徴収猶予や還付、廃車となっ

た自動車の自動車重量税の還付

などの特例があります。詳しく

は、最寄りの税務署にお問合せ

いただくか、国税庁ホームペー

ジ([www.nta.go.jp](http://www.nta.go.jp))をご覧ください。

▼住民税の雑損控除の特例

東日本大震災により住宅や家財

等について生じた損失を、選択

により平成22年分(平成23年度

住民税)の総所得金額等から雑

損控除として控除できます。ま

た雑損控除を適用してその年分

の総所得金額等から控除しても

控除しきれない損失額について

の繰越期間は5年となります。

詳しくはお問い合わせください。

▼お問い合わせ先

総務課税務係

☎62・0313

移動採血車が上関町にきます  
献血にご協力をお願い  
します。

▼日時 7月21日(木)

9時30分～11時30分

(献血時間20分程度)

▼場所 上関福祉センター前

▼問い合わせ先

民生課社会福祉係

☎62・0184

お知らせ

6月期支給の子ども手

当を振り込みました

6月期(2・3・4・5月分)

支給の子ども手当を6月3日付

けで振り込みましたのでお確か

めください。

▼問い合わせ先

民生課社会福祉係

☎62・0184

あなたの

「ふるさと寄附金」が

被災地支援に

被災地の自治体への寄附金、

自治体を通じての被災者への義

援金は「ふるさと寄附金」とし

て住民税・所得税の控除が受け

られます。日本赤十字社や中央

共同募金会等への義援金も「ふ

るさと寄附金」として控除が受

けられます。詳しくは総務省東

日本大震災関連情報ホームペー

ジ(<http://www.soumu.go.jp>)

をご覧ください。

## インフォメーション

### 上関町長選挙の日程が決まりました

告示日 9月20日(火)

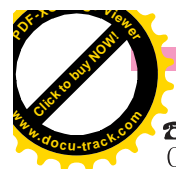
選挙期日 9月25日(日)

※立候補予定者説明会の日時については、決まり次第お知らせします。

▼問い合わせ先

上関町選挙管理委員会

☎62・0312



# インフォメーション

## 募集



### 税務職員募集

#### 受験資格

平成24年4月2日(火)

平成6年4月1日生まれの人

#### 試験の程度

高校卒業程度

#### 受験申込期間

6月21日(火)～6月28日(火)

※申込はできるだけ郵送(簡易書留)にしてください。

#### 〔第1次試験〕

#### 試験日 9月4日(日)

#### 試験地

鳥取市・松江市・岡山市・広島市・山口市

#### 試験科目

教養試験・適性試験・作文

#### 第1次試験合格者発表

10月6日(木)

#### 〔第2次試験〕

#### 試験日

10月13日(木)～10月20日(木)

の間で指定する日

#### 試験科目

人物試験・身体検査

#### 受験申込・問い合わせ先

広島国税局総務部人事第二課

試験研修係

〒730-0852

広島市中区上八丁堀6-30

☎082-221-9211

又はお近くの税務署総務課へ  
ホームページアドレス  
国税庁 <http://www.nta.go.jp>

### 放送大学10月入学生募集

放送大学では平成23年度第2

学期(10月入学)の学生を募集

中です。放送大学はテレビ等の

放送を利用して授業を行う通信

制の大学です。心理学・福祉・

経済・歴史・文学・自然科学な

ど幅広い分野を学べます。

入学説明会や個別相談会も行っ

ております。また詳しい資料を

無料で差し上げていますのでお

気軽にお問合せください。

#### 出願受付期間

8月31日(水)まで

#### 資料請求・問い合わせ先

放送大学山口学習センター

☎083-928-2501

放送大学ホームページでも受

付けております。

来春の新規学校卒業者の採用をお考えの事業主の皆さまへ

『求人は早めに  
ハローワークに  
お申込を!』

## 講習



### 甲種防火管理新規講習会

#### 講習日時

7月26日(火) 9時～17時

7月27日(水) 9時～12時

の2日間

#### 講習区分

甲種防火管理新規講習

場所 柳井市文化福祉会館二階

#### 受講料

テキスト代として3,400円

#### 受付期間

6月20日(月)～7月7日(木)

#### 受講手続・問い合わせ先

柳井地区広域消防本部、柳井

消防署又は最寄りの出張所で

受講申込書を受け取り、お申

し込みください。

柳井地区広域消防組合消防本部

予防課指導係

☎23-7774

## 相談



### 全国一斉

#### 「子どもの人権110番」強化週間

学校におけるいじめや家庭内

での児童虐待など、子どもをめ

ぐる様々な問題や悩みについて

の電話相談をお受けします。ど

うぞご利用ください。

#### 実施期間

6月27日(月)～7月3日(日)

#### 受付時間

平日8時30分～19時まで

土曜・日曜日10時～17時まで

#### 相談電話番号

0120-0007-110

#### お問い合わせ先

山口県地方公務局人権擁護課

山口県人権擁護委員連合会

☎083-922-2295

## サマージャンボ宝くじ発売

### 1等・前後賞 あわせて3億円!

1等 2億円×26本

前後賞 5000万円

2等 1億円×26本

### この夏2000万サマーも

#### 同時発売!

1等 2000万円×400本

#### 発売期間

7月11日(月)～7月27日(金)

抽せん日 8月9日(火)

※宝くじの収益金は、市町村の明るく住みよいまちづくりにつかわれます

ご出産  
おめでとーございます

平成23年4月 敬称略

子(の)名 性別 親の名 地区名

泉 律希 男 竜登志上 関

おくやみ  
申し上げます

平成23年4月 敬称略

死亡者名 年齢 地区名

秋本 ナツノ 96 白井田

富永 弥生 49 上関

吉村 治人 82 白井田

木下 良忠 85 祝島

山本 貞子 79 上関

天村 富男 84 祝島

重村 定夫 88 祝島

濱本 ヌイ 94 祝島

## ご寄附のお礼

上関町社会福祉協議会

つぎの方から、社会福祉

事業に対しご寄附をいただ

きました。(平成23年4月)

#### 香典返し

故 秋本ナツノ様 白井田

喪主 先浜ハツ子様 戸津

故 富永 弥生様 戸津

喪主 山本 卓様 白井田

故 吉村 治人様 白井田

喪主 吉村 一美様 白井田

## 6月の人権行政相談

### ◆とき・ところ

6月15日(水) 13時～16時  
中央公民館(室津)

### ◆相談委員

村田 景昭 氏 光寿 光夫 氏  
山本久美子 氏 大谷真智子 氏  
吉本まりこ 氏

### 柳井地域 休日・夜間 応急診療所

診療所連絡先:

☎22-9001 (診療時間内)

県小児救急医療電話相談:

(受付時間: 19時～22時)

☎083-921-2755)

区分	診療日	診療時間
休日 昼間	日曜日・祝日・ 盆(8月15日) 年末年始 (12月30日～ 1月3日)	9時～12時 13時～17時 受付は30分前まで
平日 夜間	月～金曜日	19時～22時 受付は30分前まで

### 編集後記

梅雨まっただ中です。ホント公民館まつりの二日間雨がよく降りました。雨天にもかかわらずたくさんのご来場をいただき、ありがとうございます。皆さんの素晴らしい作品や催し物に感動し、また文化意識の高さに感心しました。

その日曜日の夕方、虹を見ました。皆さん見られましたか? 室津の皇座山から上関の東山へ向かってちょうど上関大橋の上を架けるように。しかも二重に。こんなの初めて。幸せの予感! いいことあるぞ～! サマージャンボを買わなくちゃ!!  
(宣伝。20頁をご覧ください。)

柳井警察署だより

## 不法滞在、不法就労防止に ご理解とご協力を!

来日外国人による犯罪の多くが、不法に日本国内に滞在している外国人によるものです。

これら不法滞在者は、不法に国内で就労する者、また、働くよりも効率の良い現金を得る手段として、犯罪に手を染める者など、不法滞在は犯罪の温床になっています。

また、不法就労する外国人の背後には、就労をあっせんするブローカーや、不法滞在者を雇う事業主が存在しています。

これらブローカーや事業主のなかには、過酷な条件で働かせる者も多く、外国人労働者の保護の観点からも問題となっています。

よりよい国際交流を推進するため、来日外国人の不法滞在や不法就労の防止にご協力をお願いします。

「不法滞在」や「不法就労」に関する情報をお持ちの方は、最寄りの警察署・交番・駐在所まで、ご連絡ください。

みなさまのご理解とご協力をお願いします。



消費生活センターからのお知らせ

### 太陽光発電の設置勧誘

#### こんな相談がありました

昨日電話で「太陽光発電の設備を今なら工事費無料でつけられる」と勧誘された。興味があったので資料を請求すると販売員が訪問してきて勧誘され、断りきれずに契約したが、高額なのでやめたい。

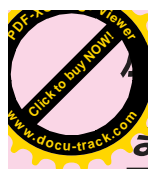
#### ワンポイントアドバイス

電話勧誘や訪問販売により契約したときは、契約書面を受け取った日から8日以内であればクーリング・オフにより無条件で解約できます。簡易書留等の書面により手続きを行ってください。

原子力発電所事故の影響による電力不足問題から、最近太陽光発電など自然エネルギーに大きな関心が寄せられています。それに伴い、関連商品の電話勧誘や訪問販売に関する相談が増えてきています。事業者は、工事費無料で取り付けるとか、売電をすれば費用負担がない等、様々な売り込みをしています。

しかし、工事費が無料であってもソーラーパネル等が高額であったり、また発電できる電力量が各家の設置状況により異なるため事業者がいうほどの金額で売電できなかったりします。事前に設置条件や売電制度等をよく確認する必要があります。事業者のセールストークをうのみにしてあわてて契約をしないで、他の事業者から見積もりを取るなどして慎重に検討することが大切です。





まちのカレンダー 《6月15日～7月15日》

<b>6月15(水)</b>	四代のじぎく学級 9:30～ (四代ひなの里よりあい館)	<b>7月1(金)</b>	健脚アップ教室13:30～ (中央公民館)
<b>16(木)</b>	介護者の集い13:30～ (中央公民館)	<b>2(土)</b>	パン教室13:00～ (福祉センター)
<b>17(金)</b>	室津のじぎく学級13:30～ (中央公民館)	<b>3(日)</b>	
<b>18(土)</b>	八島郷土料理教室9:30～ (中央公民館)	<b>4(月)</b>	
<b>19(日)</b>		<b>5(火)</b>	
<b>20(月)</b>	白井田のじぎく学級 14:00～ (白井田文化福祉センター)	<b>6(水)</b>	
<b>21(火)</b>	祝島のじぎく学級 10:45～ (祝島老人いこいの家) すくすくセミナー 9:30～ (ほのぼの活性化センター)	<b>7(木)</b>	
<b>22(水)</b>		<b>8(金)</b>	
<b>23(木)</b>	八島のじぎく学級 10:45～ (八島ふれあいセンター)	<b>9(土)</b>	エンジョイスポーツ9:30～ (町民体育館)
<b>24(金)</b>		<b>10(日)</b>	
<b>25(土)</b>	エンジョイスポーツ9:30～ (町民体育館)	<b>11(月)</b>	
<b>26(日)</b>		<b>12(火)</b>	ほのぼの♥DAY 10:00～ (ほのぼの活性化センター) 心とからだの健康相談 13:30～ (保健センター)
<b>27(月)</b>	花いっぱい運動 (上関小・上関中)	<b>13(水)</b>	胃がん検診7:30～ (保健センター)
<b>28(火)</b>	花いっぱい運動 (祝島小) 朗読の会13:30～ (中央公民館) 上関のじぎく学級9:30～ (保健センター)	<b>14(木)</b>	胃がん検診7:30～ (白井田文化福祉センター)
<b>29(水)</b>	花いっぱい運動 (町民グラウンド)	<b>15(金)</b>	
<b>30(木)</b>	町県民税第1期納期限 国民健康保険税第1期納期限		
<b>市場開催の表示</b> 海の駅朝市9:00～ (特産物センター)  山口県漁協室津支店青年部朝市 8:00～ (旧室津漁協前広場)		山口県漁協室津支店婦人部夕市13:00～ (旧室津漁協前広場)	

※予定表ですので日時の変更がある場合もあります。

地区別人口		ひとのうごき	
		(平成23年5月末現在)	
上関	1,102	人口	3,550人
蒲井	76	世帯数	1,882世帯
四代	152	出生	1人
白井田	267	死亡	8人
戸津	277	転入	18人
室津	1,141	転出	8人
祝島	490	先月との比較	増3人
八島	45		
合計	3,550		

### 表紙の説明

おっ！打ちごろの玉。  
 ぶらぶら年(？)達で久しぶり。  
 1年ぶりの再会に楽し  
 そ。うにこの日談をいまし  
 た。この日談をいまし  
 省。た。この日談をいまし  
 を。も。た。この日談をいまし  
 す。ま。た。この日談をいまし