



広報



シンボルマーク

# かみのせき

～花咲く海の町・上関～

ホームページ <http://www.d2.dion.ne.jp/~k.yakuba/>

メールアドレス koho@town.kaminoseki.lg.jp

平成 24 年

2 月

2012.2.9 No. 641

## 〈主な内容〉

- 神明祭 2～3
- 川口健治絵画展 4
- 総合型地域  
スポーツクラブ No. 4 5







1月15日、新年の最初の行事である「上関神明祭」が盛大に行われました。朝から昔ながらの餅つきを楽しみ、漁協女性部によるうどん入りのたい鍋もふるまわれ、その美味しさに舌鼓。寒い時に温かい料理が身にしみました。午後から竈八幡宮司による神事が厳粛に行われ、一年の安全祈願がなされました。

かまどかせき会による優雅な神舞、ビンゴ大会等賑やかな催され、いよいよ御神明への火入れです。神舞の子ども達による弓矢で、一対の御神体は盛大に燃え上がりました。煙に触れると1年健康に過ごせると云い伝えられています。最後に餅まきが行われ、楽しく終了しました。

# 上関神明祭







# 上関神明祭の由来

広報レポーター

第7回 井上 美登里 さん

神明とは、祭神としての天照大神の特称と辞書にあるように、日の神と仰がれ、伊勢皇大神宮（内宮）に祭られている最も尊い神とされる。

「上関神明祭」は、平成21年3月11日に国の重要無形民俗文化財に指定された阿月神明祭り数十年長い歴史をもつ。

浦氏が上関時代に創めた『上関神明祭由来記』によると、「上関神明祭」の創始者は、小早川隆景（毛利元就の三男）であり、起源は、豊臣秀吉の朝鮮侵略にさかのぼる。

文禄元（1592）年、豊臣秀吉による朝鮮侵略のため、小早川隆景は朝鮮国へ渡った。

朝鮮国へ攻め入った小早川隆景は先鋒隊大将に任じられた。このとき隆景は、戦地において自分の不利と、敵側の有利さを目の当たりにして、軍神に祈ったという。

隆景は、家来に命じて一対のご神明（ご神体）を作らせ軍神を祭り、戦勝を祈願した。

「この上にて敵の地利、軍卒の多少をご覧あれ。このたび、日軍勝利を得るならば、我が所

領にて神明を祭らん。」（軍神の神々、ご神明にご降臨ください。そして敵の有利な陣地、敵軍の多さ、それに比べて我が陣地の不利なこと、兵の少なさをご覧ください。どうか神のご加護をたまわり、日本軍が勝利し無事に帰国できましたならば、私の所領である安芸三原において毎年ご神明を祭ることをお約束いたします）

祭典の後、隆景は、その餅（御神明の三段）と名付けた上にあがつて敵軍の様子を遠望したという。文禄2（1593）年1月碧蹄館（ピョクゼグワン）の戦では、一晚中雨が降ったことにより地面がぬかるみ、騎馬を得意とした朝鮮軍の足を封じること成功し戦に勝つことができた。

帰国後、隆景は領地芸州（現広島県）三原において、毎年神明祭を行なった。分族の浦氏も主家に習い、同じく忠海において神明を祭ったとされている。

しかしながら、三原では、隆景が築城する以前から、すでに神明祭が行われていたともいわれ、伊勢神宮の御師によって神明信仰がもたらされ、それに宮

中で行われていた左義長（トンド）とが交わったものとされる。

慶長2（1597）年、小早川隆景が65歳で没した後、小早川家は、秀秋（豊臣秀吉の妻高台院の兄木下家定の子。秀吉の養子となり小早川隆景の養子となる）が相続したものの、慶長7（1602）年10月わずか21歳でこの世を去った。秀秋の死後、小早川家は家名断絶となり、主家をなくした浦氏8代当主景継も家禄を失い、馬皿（現柳井市）に移り住んだ。その後、岩国藩主吉川広家の推挙により萩藩（毛利本家）の家臣となった。

慶長9（1604）年、浦景継は知行地2500石（長島・八島・祝島・佐合島・牛島・馬島・

大島郡三浦）をたまわり、住居を上関へ移した。

上関神明祭は、この頃から毎年行われており、400年余の伝統がある。

数十年後、浦氏は、萩藩御船手組頭から陸方に転じられ、住居も上関から阿月へ移し、神明祭もまた阿月神明祭へと広がっていった。（浦氏が阿月へ移った時期については諸説あり）

現在、上関神明祭はビンゴゲームや神楽なども加わって盛り上がりも増してきたが、この後も祭事であることを忘れず、由来と共にこだわりのもって伝えていく必要があると感じている。



# 川口健治絵画展

1月21日～22日開催

本町出身の画家川口先生が逝去されてから3年が経ちました。中央公民館で開催された追悼の意を込めた絵画展も今回で3回目となります。このたびは、先生の作品の中から海外で評価の高い神楽絵を中心に、90点が展示されました。そ

の内容は、神秘的な中に躍動感があふれる神楽絵、懐かしいふるさとの情景を描いた水彩画や多数のコレクションなどです。先生が元気に活躍されていた頃を、皆さん懐かしんでいたようです。また、先生の長女大海仁子さんも、ご案内をされ、懐かしい知人との交友を深めておられました。



## 「祝島三浦のコッコー」が

### 町指定天然記念物に指定

本種はマタタビ科に属し和名ナシカズラ（梨葛）といい、葉も果実も梨に似ていることからこの名がついた。また、コッコーという呼び名は近似のマタタビ・サルナシなどを獼猴桃（コッコートウ）とよんでいたため、祝島のナシカズラも同様に呼んだと思われる。古来より祝島では果実を不老長寿の実として伝承され、広く周知されている。

1. 種別 天然記念物

2. 名称及び員数

祝島三浦のコッコー 1本

3. 指定年月日

平成24年1月17日

4. 所在の場所

上関町大字祝島2487番地

5. 現状及び特色

祝島三浦川沿い200m中流の右岸から約10mのなだらかな山地に、ヘビのトグロのようにカズラが他の木に巻きついて生育している。

・カズラの長さ 約50m

・最大直径 約10～16cm

・根回り周囲 50cm

・樹齢不明、雌株



コッコーの実





# みんなで「総合型地域スポーツクラブ」をつくりませんか？④

キッズネットワークの会

## 「ハレハレハレ」は「まちづくり」

今の子ども達を見てみると我慢強さやコミュニケーション力、感情をコントロールする力、相手の気持ちを考える力などがとても弱い気がします。この力が足りないといふ友達を簡単に傷つけたり、キレて物にあたり、相手の話を聴く（傾聴）ことができない、自分の思いを伝えることができない、すぐにあきらめて途中で投げ出してしまふことが増えます。もちろん、全ての子ども達がそうだとは思いませんが…。

学力を高めることはとても大切ですが、その力をあらゆる状況でも発揮していくためには「生きる力」はとても重要だと思えます。「今の若い人はテストの点は取れるけど、人間関係で苦労したり、困難な課題に果敢に挑戦する気持ちが弱かったり、失敗を恐れ自分の殻に閉じこもる人が増えていっている」と言われるのもなんとなく理解できます。日本の将来や町の未来に不安を感じてしまっています。

この課題を克服するため学校では学力の向上だけでなく、競争力や協調性、積極性などといった力を育む教育に力を注いでいると聞いたことがあります。学校や行政にはそれを期待したい

ところですが、でも本当にがんばるのは学校や行政だけで良いのでしょうか？

### 郷土愛や志を持つ

#### 地域の人に期待

私達が子どもの頃は、近所の友達と山や海で遊び、時には近所のおじちゃんに叱られ、先輩後輩や友達と競い、また地域の祭りや行事などで多様な経験ができました。今思えば、学校以外の場所でも様々な人や行事に関わることを通じて「競争力・協調性・向上心・積極性・コミュニケーション力」等といった力が育まれたと感じています。昔は地域の中にも成長の機会がたくさんあったように思います。その機会を生み出していたのは、この地域を魅力あるものにしていくという「志」や「郷土愛」を持つ多くの地域の人々なのです。

つまり、子どもの教育や地域づくりを行政や学校に強く期待するだけではなく、地域の中でもその努力をもつと行っていくべきではないか？ということだと思います。地域と学校と家庭が三位一体となって取り組めば1+1+1=5にも6にもなるような教育ができると思います。逆にど

れか一つ欠けても子供の成長は望めません。このことは地域づくりにも同じことが言えると思います。

今一度、地域の子どもの会活動・エンジョイスポーツ教室・文化教室・部活動・健康づくり・祭りやイベント・地域づくりのあり方など行政や学校に依存しすぎていないか振り返ってみる必要があると思います。もちろん、昔とは異なり人の数も少なく、共働きや夜間勤務の人も増えていきますし、雇用や経済状況もよくないので過去とは全く違った環境であることはわかります。でも、地域に本当に余力はないのでしょうか？地域の中には秘めたる力がたくさん眠っているように感じます。昨年、上関町で開催された国体でそれに気が付かれました。もし、その力が眠っているのなら上関町の将来を担う子ども達に、魅力ある地域づくりのために役立てることではないでしょうか？

### 地域の力を

#### 人づくりに役立てて

ご承知のとおり上関町では人口流出・少子化に歯止めがかからない状態です。それに伴いクラブの減少など子ども達を取り巻く環境も徐々に悪化し、同時に地域のイベントや祭りなども衰退し地域活力が失われつつあ

ります。総合型地域スポーツクラブはそのような町の課題に歯止めをかけ、少人数でも色々な経験・体験の機会を与え、人と人との交流を促進させ、地域を活性化させる可能性を秘めています。この総合型クラブの力の源となるのはこの地域を魅力あるものにしていくという「志」や「郷土愛」を持つ人達です。

一人の力は小さいですが、人と人が絆を深め、その輪が広がり地域の連帯感が生まれた時、昨年の国体と同じように大きな力になると思います。そして、その大きな力は「魅力あるまちづくり」につながると信じています。

総合型クラブの立ち上げには色々な人材（スポーツ・文化芸術分野の指導者、イベント企画・パソコン・情報誌作成・経理が得意な人など）が必要となります。少しでもお手伝いできると思われる方は私達と一緒にクラブを立ち上げてみませんか？みなさまのご連絡をお待ちしております。

キッズネットワークの会  
(代表) 上田  
☎090-7592-6300



# 教育委員会ニュース



## 上関町子ども会 スキー教室

1月29日(日)、広島県大佐スキー場にて上関町子ども会主催のスキー教室が開催されました。

町内の小学

4・5・6年生30名、中学1・2年生9名の参加があり、初めてスキーを体験する子は慣れない



高校生を対象とした

## 上関町奨学金制度

この制度は、向学心に富み優秀な学生の学資などを援助し、修学しやすくするための奨学金を貸与するものです。また、この奨学金を受けた方が、上関町に定住し地域社会に貢献するような人材に育って欲しいという願いも込められ、平成3年度からスタートしております。

### ●奨学生の資格

奨学生を希望する方は、その保護者とともに1年前の4月1日から引き続き本町に住民票があり、高等専門学校を含む高等学校に在学し、品行方正で健康な方。

### ●奨学金の額

高校生1人につき月額1万円以内

いスキー板に苦戦し、経験者は足早にリフトに乗り込み雪山へ。時折視界がゼロになるくらい吹雪の中で、子どもたちは元氣いっぱいスキーを楽しんでいました。積雪のほとんどない上関町に住む子どもたちにとって貴重な体験となりました。



### ●貸与期間

奨学生に選考され在学したときから、その方の在学する学校の正規の修学年限の終期までとし、無利子で貸与します。

### ●奨学金の手続き

次の書類に添えて、在学する学校長を経て3月2日(金)までに教育委員会に提出してください。

貸与願

・学校長の推薦書類

・健康診断書または学校所有の健康診断票の写し

・住民票(抄本) 1通

・連帯保証人の納税証明書

●問い合わせ先

教育委員会総務係

☎62・0245

## 中央公民館の図書(3月~)

題 名	著 者
グリーンスムージーをはじめよう	仲里 園子
ほんわか絵日記	新堂 みど吏
いっちゃん	畠中 恵
うそうそ	畠中 恵
ねこのぼ	畠中 恵
蜜姫村	乾 ルカ
タラリタラレラ	エマエラ・ブッソーティ
ころころ	畠中 恵
きょうの杖言葉一日一言 -百歳の人生の師からあなたへ-	松原 泰道
ちんぷんかん	畠中 恵
くるねこ 8	くるねこ大和
幸福の法則一日一言	宇野 千代
幸福の言葉	宇野 千代
水彩画これ一冊でマスキングがわかる! -白を残すテクニック-	入谷 清英
京都駅0番ホームの危険な乗客たち	西村 京太郎

開館時間 月曜~金曜 8時30分~17時  
土曜 9時 ~12時  
休日用図書返却箱をご利用ください。

## 図書の臨時休止と貸し出し再開のお知らせ

図書本の資料整理や蔵書点検及び全ての本のバーコード処理を行うため2月29日(水)までの期間本の貸し出しを臨時休止しております。大切な財産である図書室資料を正しく管理し、提供していくために必要な作業です。

この作業は開館中に行うことが難しいため、図書室を休館しておりますが、平成24年3月1日(木)から通常どおり開館いたします。皆様のご理解とご協力に感謝いたします。

本の貸し出しは、お一人3冊まで、貸出期間は10日間です。返却が遅くなる時は、必ず中央公民館(☎62-1460)へご連絡をお願いいたします。

図書室の本の配置が変更されています。ご不明な点等については、事務室にお声をかけてください。



# 『地域ビジョン検討会』について

先の議会において、これからのまちづくりについて、しっかり議論する必要があるのではとの提案から、検討会を発足し、11月22日に第1回目をまた、1月31日に第2回目を開催しました。会の趣旨・目的また構成メンバーや検討会の経過をご報告します。

## ▼会の目的・趣旨

昨年3月11日の東日本大震災は、福島第1原子力発電所の事故をも引き起こす

結果となり、本町が進めている上関原子力発電所の取り扱いが不透明な状況となり、町の将来を見据えた時、原子力財源の有無にかかわらず、選択の幅を持つておくための議論や意見交換を深めていくことは、必要と考え、この検討会を立ち上げるに至りました。



この原子力問題については、国において今後の方針や考え方をできるだけ早く、地元を示していたいただきたいと思っておりますが、一方で町は、今の財政状況を見る限り、国のエネルギー政策等の結論を座し

て待っている余裕はなく、この検討会において議会と執行部でお互いに冷静に現実的な議論をしていき、今後の町づくりについて、町民のためにより良い振興策が出るよう、伴に協力しあって、同じ方向に向かって進めていきたいと考えます。

## ▼構成メンバー

- ・町議会議員12名
- ・町執行部（町長他12名）
- ・コンサルタント1名

## ▼第1回検討内容

- ・検討会の目的や進め方の確認
- ・町の財政状況

（平成19年度～27年度の実績と見通し）

原子力関連の財源がない場合を想定した見通しを担当課が説明しました。

## ▼第2回検討内容

「厳しい財政状況下においても、やらざるを得ない事業とは何か。また課題は？」を議題とし、財源と今後の



主要事業および施策等について各課から出された意見、提案をもとに協議しました。

## ○高齢者保健センター

各種検診、健康教室等、医療関係、育児用品等助成事業

## ○民生課

福祉優待バス事業他助成事業、介護見舞金等、保育料軽減事業、国保会計繰入金他

## ○教育委員会

学校教育の充実と施設整備、社会教育施設の整備、生涯スポーツの振興、生涯学習の充実

## ○産業振興課

道路・離島航路の整備、町営バス運行、住宅供給、農業・水産振興等

## ○生活環境課

斎苑火葬炉増設、水道料、集落排水事業使用料

## ○総合企画課

定住促進、観光振興、CATVの活用、総合計画及び過疎計画

## ○総務課

庁舎の統合整備、防災行政無線の整備、行政組織の合理化、財政の健全化

次回は、個別の内容についてもう少し具体的に掘り下げて協議する予定です。

## ▼お問い合わせ

総合企画課企画係  
☎62・0316

# 女性のみなさんのヘルスアップ

女性の身体は思春期・性成熟期・更年期・老年期と変化し、それぞれの時期に特有の悩みや病気があります。

それにかかわるのが、女性ホルモン。一生を健康で元気過ごすには、女性ホルモンについて理解しておくことがとても大切です。

## 女性の守護神 “女性ホルモン”

卵巣から分泌される女性ホルモン（**エストロゲン**と**プロゲステロン**）の作用で、女性の身体は刻々と変化していきます。

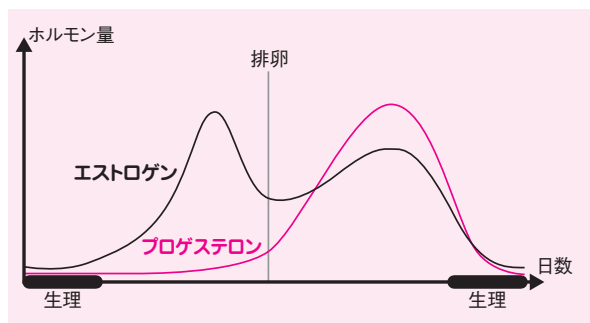
この二つのホルモンバランスがくずれると、生理不順や無月経になったり、肌や、髪、骨などにも影響がでえます。

女性ホルモンは、妊娠・出産に備える身体づくりだけでなく、骨や肌、髪の毛、血管・自律神経のバランスを保つなど、女性の心や体を様々な面からサポートする重要な役割を果たしています。例えば、性成熟期の女性は心臓病や脳卒中になるのはまれ。女性ホルモンに血液中のコレステロールを下げ、動脈硬化を予防する働きがあるからです。

## 健康コーナー

高齢者保健  
福祉センター

☎65-5113



### エストロゲン

エストロゲンには、母体を守る働きがあり、様々な面で全身にわたる保護作用が働き、女性の健康のカギを握っています。肌や髪にツヤを持たせ、バストにハリを持たせ、骨を丈夫にするなど女性らしさを作る働きをします。



### プロゲステロン

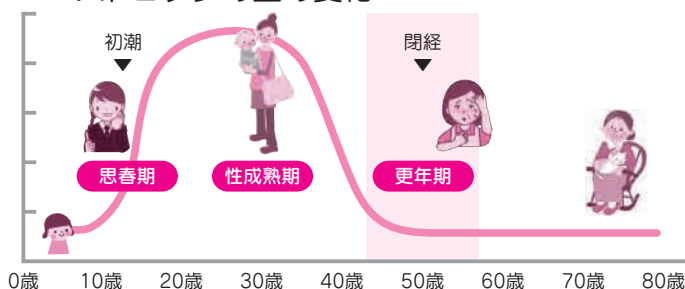
プロゲステロンは妊娠の準備をするために子宮内膜をふかふかにして、妊娠した場合にはそれを維持する働きがあります。

プロゲステロン優位期は、ボーンとして、水分や血行が滞り、肌荒れ、腹痛、肩こり、便秘などの不調が出やすくなります。プロゲステロン優位期は、女性の体にとって重要な時期でもあるので、体の調子をくずさないよう気をつけなければなりません。



更年期になるとエストロゲンの分泌が急激に減り、身体が適応できず、人によっては顔のほてりや、のぼせ、発汗、動悸・めまいなどの自律神経失調症状や、不眠、不安、抑うつ状態、頭重感など精神神経症状がひどく、生活に支障をきたす場合もあります。

### ▼エストロゲンの量の変化



女性のからだは、女性ホルモンの影響を受け、一生を通じて大きく変化します。

からだからのサインに気をつけながら、ふだんの健康管理を大切に、定期的な健診も習慣づけたいものです。

特に、更年期に当たる方は、女性ホルモンの分泌も減少する上、家庭や職場でのストレスも多いので、次の10カ条を参考にうまく更年期をのりきってください。

1. 目の前にあることだけに集中する。
2. 一度にひとつのことだけを考える。
3. 悩みは親しい人に相談する。
4. 何かを決心したら、すぐ行動する。
5. 趣味の時間をつくる。
6. からだをリラックスさせる時間をつくる。
7. 睡眠、食事など生活のリズムを守る
8. 仕事の持ち帰りをやめる。
9. ストレスがたまっていることを自覚する
10. 「いやなことを考えまい」とするのではなく、「放っておく」感覚を身につけましょう。



# 3月1日～3月7日は子どもの予防接種週間です

忘れていた予防接種はありませんか？母子健康手帳を確認の上、この機会に受けましょう。

1歳のお誕生日を過ぎたら、麻しん・風しん混合ワクチンの接種を済ませましょう。

4月からの入園・入学に備え、必要な予防接種を済ませて、病気を未然に防ぎましょう。

小学入学前の年長組のみなさん、中学1年生・高校3年生、麻しん風しん混合ワクチンの接種はお済みですか？  
接種期間は24年3月31日までです。



実施医療機関では、時間を延長し、土日でも診療しているところもあります。  
お子さんのかかりつけ医にもご相談され、ぜひ利用してください。



## 高額な外来診療を受ける皆さまへ

平成24年4月1日から、ひとつの医療機関において高額な外来診療を受けた場合、窓口でのお支払いが一定の金額までとなります。

### 〈3月31日まで〉

外来診療を受けた場合、ひと月の窓口負担が自己負担限度額以上になった場合でも、いったんその額をお支払いいただき、後で自己負担限度額を超えた部分について高額療養費として支給していました。

### 〈4月1日から〉

医療機関等の窓口で保険証や認定証（後期高齢者医療限度額適用・標準負担額減額認定証※）を提示すれば、ひと月の自己負担限度額を超える部分を支払う必要はなくなります。

※認定証の交付は、非課税世帯の方に限られます。

▶お問い合わせ先 上関町役場民生課（☎62-0877）

山口県後期高齢者医療広域連合（☎083-921-7111）

### ▶手続きについて

高額な外来診療受診者	事前の手続き	病院・薬局などで
非課税世帯の方	町役場にて認定証の交付を申請してください。	保険証と認定証を窓口で提示してください。
課税世帯の方	必要ありません。	保険証を窓口で提示してください。

## ねんきん

### 国民年金保険料の前納制度

#### ・前納制度で保険料の割引

納付書で現金納付の場合と、口座振替払いの方法があります。どちらの場合も前納制度が出来ます。ただし、前納制度は一年のうち、いつでも利用できるわけではありません。

6か月前納は「4月～9月分、10月～翌年3月分」1年前納は「4月～翌年3月分」と前納の期間が決まっています。

なお、口座振替での前納制度を利用したい場合、2月末までに郵便局や銀行、社会保険事務所等で申し込みの必要があります。

現金での前納の場合は4月上旬に送られてくる納付書で4月中に支払うことになります。

どの納付方法で保険料を支払っても、もらえる金額に違いはありません。

#### ・金額引き落としに注意

初めて前納制度で口座振替になった場合、4月30日に3月分と4月、翌3月分の合計額が引き落としになります。不足の場合、自動的に毎月納付に切り替わってしまうので注意して下さい。

#### 「ねんきんダイヤル ☎0570-051165」

を利用することができます。固定電話の場合、市内通話料金のみで利用できます。

・IP電話・PHSからの年金ダイヤル番号は

「☎03-6700-1165」（通話料金は全額お客様負担）

#### 問い合わせ先

民生課国保年金係（保健センター内） ☎62-0877  
徳山年金事務所 ☎0834-31-2152

## 満1歳おめでとう

# みんなの 広場

皆様からの情報をお待ちしています。

総合企画課広報統計係  
☎62-0316

お父さん 裕二さん  
お母さん 淳子さん  
♥よく食べ、よく寝て元気いっぱい。  
かわいい笑顔をいつもありがとうございます。



格井原 <sup>もも</sup> 萌桃 ちゃん（上関）  
平成23年2月20日生

お父さん 雅也さん  
お母さん 沙織さん  
♥みんなから愛される子になってね



飯田 <sup>ありさ</sup> 有咲 ちゃん（上関）  
平成23年2月4日生

お父さん 祐輔さん  
お母さん 貴子さん（旧姓 濱田）  
♥元気にすくすく育ってね！



水越 <sup>さき</sup> 咲希 ちゃん（大阪市）  
平成23年2月5日生

## 学校だより

### 祝島小学校



#### もちつき大会& ミニ学習発表会

平成24年の幕開けを喜び今年一年の安寧を願うとともに、児童の成長を地域の方々に見ていただく行事として、もちつき大会&ミニ学習発表会を1月12日（木）に行いました。

杵やざるなどの道具類の準備やもち米の水洗いなど、事前の準備から地域の方々に進めていただき、当日には50名近い方々をお迎えしての行事となりました。もち米を蒸す作業や杵でこねる作業などの工程は、大人の皆さんにお任せして、児童は杵でもちをつく作業や取り分けたもちに取り粉をつけて形を整える作業を体験させてもらいました。



昼食までの間は、音楽室に集まっていたミニ学習発表会を行いました。合奏「茶色の小ビン」合唱「歌えパンパン」を披露。当日書いた書き初めや秋に仕上げた読書感想画も紹介しました。手遊び歌と一緒に歌いながら、児童が地域の方々といれあう時もありました。昼食は、会議室に全員が集まり、地域の方々を腕を奮って作ってくださった料理をいただき、つきたてのおもちはお土産として持ち帰りました。





# ばんぎキッズ

## 上関相互保育園



### ☆毎年恒例の 百万遍念珠繰り、 カルタ大会

心の角が取れ、丸く優しい心になるように…、そして1年間健康に過ごせますように…、みんなで一つの輪になり、願いを込めて大きな数珠を回しました。



上関相互保育園のホームページ

<http://www.sougononakama.net>



### ☆東日本大震災の復興を願って

#### 千羽鶴を折っています

テレビのニュースやお家の人の話を聞いて、「とても大変な事だった…」と実感した子どもたち。お金とかではなく、子どもの自分たちで出来る事はないのか、みんなで考えて6月から千羽鶴を折っています。

被災地の方を想いながら、1羽1羽心を込めて折りました。みんなで力を合わせ、1月30日現在905羽になりました。子どもたち1人1人の思いの結集です。気持ちを一つに、あと少し、3月11日まで心を込めて折り続けたいと思います。

## スマイル かみのせき苑

お茶会を楽しみました。



美味しかったよ!



結構なお手前で...



### 特別養護老人ホーム かみのせき苑

- ・ 苑内の見学
- ・ 入所申し込み受け付けます。

☎65-5110 担当 川村 修巳 まで



## 城山歴史公園 桜まつり

3月4日(日)

午前10時より

※小雨決行

○臨時駐車場

上関中学校

ほのぼの活性化センター

○城山歴史公園にて特産品販売や

弁当バザーコーナーあり。

主催 上関町観光協会

☎62-1093



## 「消したはず 決めつけしないで もう一度」

—平成24年春季全国火災予防運動—

3月1日(木)～3月7日(水)  
までの7日間

火の用心  
7つのポイント



1. 家のまわりに燃えやすいものを置かない。
2. 寝たばこやたばこの投げ捨てをしない。
3. 天ぷらを揚げるときは、その場を離れない。
4. 風の強いときは、たき火をしない。
5. 子供には、マッチやライターで遊ばせない。
6. 電気器具は正しく使い、たこ足配線はしない。
7. ストープには、燃えやすいものを近づけない。

## ～地域みなさんと消防のつどい～ 防火フェスタ2012

▶日 時 3月3日(土) 10時～11時30分  
▶場 所 柳井市新庄  
やまぐちフラワースタジアム (入園料必要 割引あり)

▶主 催 柳井地区広域消防組合

▶アトラクション

- ・柳井地区広域消防音楽隊による演奏
- ・幼年消防クラブによる防火演技
- ・幼年消防クラブと消防音楽隊のコラボレーション
- ・防火もち配布

▶展示・体験コーナー

- ・救助工作車の展示及び記念撮影
- ・住宅用火災警報器、防災製品の展示
- ・消火器取り扱い体験

▶問い合わせ先

柳井地区広域消防組合 ☎22-0040



## 火災予防優秀作品展のお知らせ

3月1日(木)～3月7日(水)  
ゆめタウン柳井1階

## わずかな会費で、最高100万円の見舞金

## 家族そろって交通災害共済に加入しましょう！

加入資格 上関町に住民登録又は外国人登録をされている方。

共済期間 平成24年4月1日から平成25年3月31日まで

申込方法 3月31日までは、四代地区は四代事務所、八島地区は八島分室、他の地区は婦人会等が取り扱います。  
4月以降は、常時本庁、支所、分室、取次所で取り扱います。

会 費 年間 1人・・・500円

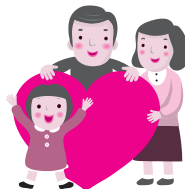
中学生以下(平成9年4月2日以降に生まれた方)……………300円

70歳以上(昭和17年4月1日以前に生まれた方)……………100円

各障害者手帳をお持ちの方……………100円

問い合わせ先 総務課総務係 ☎62-0311

山口県市町総合事務組合 ☎083-925-6613



## コミュニティ助成事業

イベント用備品は財団法人自治総合センターの宝くじ助成金で整備しています。

今年度は新たにテント横幕、ガスフライヤー、野外用テーブル、イベント用ガス調理器(寸胴鍋)、テント用おもりが整備されました。

貸出を希望される方は、総合企画課企画係までお問い合わせ下さい。 ☎ 62-0316



ガスフライヤー



寸胴鍋



野外用テーブル





## 女性パワーで地域を元気に

～明るい農山漁村づくりのつどい～

2月3日、中央公民館で柳井地域農山漁村女性連携会議主催による農山漁村女性の日記念行事が開催されました。柳井地域の農林水産業に関わる女性団体や関係者が160人集いました。

“勇気！実践！応援！「共同参画」を身近なことにしていこう！”をテーマに、各地域で勇気をもって参画し、実践していく中での身近な問題について、

様々な事例発表がありました。今後も、目標に向かって地域に根ざした女性の活躍を期待したいと思います。

◀特産品のPR販売がありました。



## まちがど トピックス



## 福は内～、福は内～！



2月3日は節分。各家庭で豆まきが行われたと思いますが、白井田地区でユニークな豆まきをご紹介します。白井田八幡宮へ地域の皆さんが集まり、神事の後、総代さんによる豆まきがお宮の中で行われました。豆やお菓子がたくさんまかれ、皆さん童心にかえって楽しんでいました。こんなに楽しい風習が受け継がれているんですね。“福がきた！”という気持ちになりました。



## この冬一番の寒さです

2月2日は立春の直前だというのに、この冬一番の寒い日でした。めったに積雪のない上関町もこの日は雪が積もり、美しい雪景色を見ることができました。上関小の児童たちは、寒さも忘れ、元気に外で走り回って、雪と戯れていました。



御汗観音の池に氷が張り、つらができていました。▶



## 寒い中、 ご苦労様でした

2月5日、上関地区では、松くい虫の被害にあった松の木をきれいにしようと自治会の呼びかけに、消防団員や有志の方達が30名余り集まりました。皆さんの働きにより、東山一帯がきれいになりました。



# 募集



## 町営住宅入居希望者の募集

かみのせきハイツ住宅3LDK  
(特定公共賃貸住宅)

### 家賃(月額)

45,000円～  
57,000円

### 募集戸数

家賃の3ヶ月分  
2戸

### 入居予定

3月中旬

次の要件のすべてを備えている方に限ります。

- ①法で定める収入基準(一般世帯158,000円を超え、487,000円以下)に該当している方。
- ②自ら居住するための住宅を必要とする方。
- ③地方税等を滞納していない方。
- ④申込者、同居又は同居しようとする親族が、暴力団員による不当な行為の防止等に関する法律(平成3年法律第77号)第2条第6号に規定する暴力団員でないこと。

### 申込期間

2月13日(月)～2月24日(金)

### 申込手続

産業振興課建築係(分庁舎)に備え付けの「上関町営住宅入居申込書」に必要事項を記入し、

次の書類すべてを添えて提出して下さい。

- ①「収入のある方全員の所得証明書」
- ②「住民票の抄本」
- ③「収入のある方の納税証明書」
- ④「申込理由書」

市町村長の発行する平成23年度分の所得証明書

入居しようとする親族全員の住民票(婚姻者については、双方の住民票)

産業振興課建築係  
62・0315

## NHK学園受講者募集中

### 募集内容

- ・生涯学習通信講座(趣味から資格まで全200コース以上)
- ・高等学校普通科(通信制)
- ・社会福祉士養成課程
- ・コミュニティ・ボランティア専攻

### 受付期間・募集対象

コースによって異なります

### 問い合わせ先

案内書や願書の請求、また講座の詳細についてお気軽にお問い合わせください。

NHK学園

042・572・3151

案内書請求フリーダイヤル

0120・06・8881

## 平成24年度

### 「くらしの安心推進員」

### 及び「食の安心モニター」募集

悪質商法等による消費者被害の未然防止や拡大防止にご協力いただく「くらしの安心推進員」と、食品表示等を確認していただく「食の安心モニター」を募集します。

### 応募資格

町内にお住まいの18歳以上の方

### 役割

くらしの安心推進員

○地域における見守り活動

・高齢者等への「声かけ」等を通じた情報提供

・消費者トラブルの市町相談窓口への通報

○各種調査に協力すること

○消費生活に関する意見や情報提供

○研修会等への参加

食の安心モニター

○食品表示や食品衛生に関するモニタリング

○地域住民からの食の安全に関する相談への対応

○各種調査に協力すること

○研修会等への参加及び活動状況の定期報告

任期

委嘱した日～平成25年3月31日

謝礼等

年額 10,000円以内

応募締切 3月15日(木)

※選任された方につきましては、氏名及び自宅の電話番号を公表させていただきますので、ご了承のうえ応募ください。

申込・問い合わせ先

産業振興課管理係

62・0315

24年度国家公務員採用試験

人事院では平成24年度中に国家公務員採用試験を実施する予定です。詳しい事はお問い合わせ下さい。

問い合わせ先

人事院中国事務局

〒73010012

広島市中区上八丁堀6130

082・228・1183

人事院ホームページ「国家公務員試験採用情報ナビ」でも見られます。



## 『花咲く海の町振興券』の特定事業者(お店)の皆さまへ



金融機関での換金手続きは2月29日までとなっております。今一度ご確認ください。

問い合わせ先：総合企画課 62-0316



# 家畜飼養者の皆様へ

～全ての反芻獣・豚・馬・家さん：1頭、1羽からの報告が義務化されました～



昨年の宮崎県における口蹄疫や全国各地での高病原性鳥インフルエンザの発生を踏まえて、家畜伝染病予防法が改正され、家畜や家さんの所有者は、毎年1回、飼養している家畜や家さんの頭羽数及び飼養衛生管理の状況について報告しなければならないこととなりました。



対象家畜	対象家さん
牛、水牛、馬、鹿、羊、山羊、豚、いのしし（1頭以上）	鶏、うずら、あひる、きじ、だちょう、ほろほろ鳥、七面鳥（1羽以上）



- ▶ 報告期限：3月10日
  - ▶ 報告場所：産業振興課 農林係
  - ▶ 報告様式：産業振興課 農林係にお問い合わせください（TEL 62-0315）
- ※農林水産省一家畜伝染病予防法の改正HPからもダウンロード可能

なお、小規模飼養者は家畜の種類と頭羽数のみの報告となります。

牛・水牛・馬…………… 1頭  
鹿・羊・山羊・豚・いのしし… 5頭以下  
鶏・あひる・うずら・きじ・ほろほろ鳥、七面鳥、あいがも…………… 99羽以下  
だちょう…………… 9羽以下

## お知らせ

軽自動車の廃車届けは3月31日までに

軽自動車は4月1日現在で課税されます。4月1日を過ぎると今まで登録されているものには、すべて課税されますので、廃車の手続きを3月31日までにお願いします。（販売店にて代理手続きができます）  
車を譲渡された方または、乗ることのできない状態で放置されている車については、お早めに廃車の手続きをしてください。  
車種により届出先が異なります

●役場総務課課税係

・原動機付自転車  
（50cc～125cc）

・農耕作業用自動車  
・その他の小型特殊自動車

●軽自動車協会

（TEL 083-9222-8877）

・二輪の軽自動車  
（126cc～250cc）

●山口運輸支局

（TEL 083-9222-5335）

・一輪の小型自動車  
（251cc以上）

●軽自動車検査協会

（TEL 083-9244-0542）

・四輪の軽自動車（660cc以下）

▼お問い合わせ先

総務課 課税係

TEL 62-0313

2月期支給の子ども手当を振り込みました

2月期（10・11・12・1月分）支給の子ども手当を、受給されている方の口座に2月3日付けで振り込みましたので、お確かめください。

▼問い合わせ先

民生課社会福祉係

TEL 62-0184

移動採血車がきます

献血にご協力をお願いします

▼日時

2月28日（火）

9時30分～12時

▼場所

上関福祉センター前

▼問い合わせ先

民生課社会福祉係

TEL 62-0184

おくやみ  
申し上げます

平成23年12月 敬称略  
死亡者名 年齢 地区名

岡田 静子	榑原 一成	吉村 清雄	西本 富雄	河内 孝尚	岡村 初一	加納 正二	横山 鶴子
88	79	83	94	78	95	87	86
祝島	室津	室津	蒲井	室津	上関	蒲井	祝島

ご出産  
おめでとうございます

平成23年12月 敬称略  
子の名 性別 親の名 地区名  
椎葉 真央 女 敬 上 関  
篠田 唯 女 龍一 上 関

ご寄附のお礼

上関町社会福祉協議会

つぎの方から、社会福祉事業に対しご寄附をいただきました。（平成23年12月）

香典返し

故濱田 幸江 様 戸津

喪主 濱田 稔 様

故河内 好子 様 上 関

喪主 河内 清治 様

故加納 正二 様 蒲 井

喪主 加納 菊繁 様

故横山 鶴子 様 祝 島

喪主 横山 民次郎 様

匿名 室 津

見舞返し

大谷 年男 様 上 関

先演 良子 様 白井 田

篤志寄付

原田 博之 様 上 関

愛ランドフェア寄付金

として株式会社アイ

テックス様からご寄付

をいただきました。

## 2月の<sup>人行</sup><sub>心配ごと</sub>権政と相談

### ◆とき・ところ

2月15日(水) 13時～16時  
千葉館(大津)

### ◆相談委員

村田 景昭 氏 光寿 光夫 氏  
山本久美子 氏 大谷真智子 氏  
吉本まりこ 氏

## 柳井地域 休日・夜間応急診療所

診療所連絡先:

☎22-9001

(診療時間内)

県小児救急医療電話相談:

(受付時間: 19時～22時)

☎083-921-2755

区分	診療日	診療時間
休日 昼間	日曜日・祝日・ 盆(8月15日) 年末年始 (12月30日 ～1月3日)	9時～12時 13時～17時 受付は 30分前まで
平日 夜間	月～金曜日	19時～22時 受付は 30分前まで

## 編集後記

立春が過ぎても、寒波が厳しく、まだ春は遠いと感じる今年の気候です。久しぶりの積雪にうれしくさえ感じるのに、北国の方では大雪に困り果てているニュースに、日本も広いものだとつくづく思います。

雪の積もった日、喜ぶ犬のようにカメラをもって外へ出ました。小学校を覗いて元気なのは子ども達だけ?と想像していたら、惣津の坂道を杖をついて歩くお年寄りの姿が。「畑に遊びにいくんよ。」元気なお年寄りに感心しながら、雪化粧をした野山を観賞して歩きました。

春告花と呼ばれる梅の花もほころび始めました。春よ来い、早く来い～。

柳井警察署だより

## 注意

## 投資目的詐欺 (もうかります詐欺)

県内では、社債、未公開株、ファンド、外国通貨、鉱物探掘権等に関する取引を仮想するなどして、高額なお金を投資させて騙し取る詐欺事件が発生しています。

柳井警察署管内でも昨年より多発傾向にあり、最近も「社債購入」「石炭の探掘権」「石油商品取引」「スーダンボンド(外国通貨)」などと称して、事前にパンフレットを郵送したり、電話による勧誘を続けるなどして、銀行や郵便局でお金を振り込ませる手口の詐欺商法が発生しています。



### 【詐欺の被害に遭わないために】

- 「絶対もうかる」「今しかない」などと期待させるなどして勧誘する場合は、詐欺を疑い、家族や警察に相談して下さい。
- 相手側に住所や名前、職業などの個人情報を絶対に教えないで下さい。
- 相手側は詐欺のプロです。あなたが「必要ないのでは」「おかしいな」などと感じたら勇気を出して断って下さい。

消費生活センターからのお知らせ

## 出会い系サイトに関するトラブルについて

### こんな相談がありました

無料の占いサイトに登録したらたくさんのメールが送られてきた。その中で、「自分は病気なので励ましてほしい。励ましてくれたらあなたに2,000万円の遺産を渡したい。」と言ってきた人とメールのやり取りをすることになった。やり取りをするためには有料の出会い系サイトに登録する必要があったが、お金をくれるというので登録手続きをし、ポイントを購入してメールのやり取りを続けていたら、ポイント代が50万円を超えてしまった。相手と会う約束をしても一度も会えず、お金ももらえなかった。騙されたのだろうか。

### ワンポイントアドバイス

お金をあげたいなどといったメールから有料の出会い系サイトに誘導され、相手の言葉を信じてやり取りをするうちに高額な利用料を支払ってしまったという相談が多数寄せられています。主な手口は、「芸能人の話し相手になってほしい」、「当選金を受け取ってほしい」、「病気の人の話し相手になってもらえれば謝礼金を支払う」などと、情や金銭に絡めたメールが届き、相手に返信したところ、「二人だけでやり取りしたい」と有料のサイトに誘導されます。このようなサイトでは、ほとんどが、通常のメールと異なり、ポイントを購入し、そのポイントを使ってサイト内でメールをやり取りする仕組みになっています。「サイト利用料も後で払ってあげる」、「もうすぐ会えるから」などと言葉巧みにメール交換を繰り返させたり、「文字化けの解除のため」、「会うためには会員のランクアップが必要」など、さまざまな名目で費用を請求され、気づいたときはサイト利用料が高額になっています。

メールの相手が出会い系サイトの「サクラ」であることも考えられますが、証明することは難しく、お金を取り戻すことは非常に困難です。顔の見えない出会い系サイトの利用では、簡単に相手を信用せず、十分注意をしましょう。おかしいと思ったらすぐに最寄りの市町の消費相談窓口か県消費生活センターにご相談ください。



## まちのカレンダー 《2月15日～3月15日》

<b>2月</b> <b>15(水)</b>	人権相談13:00～(大津・千葉館)	<b>3月</b> <b>1(木)</b>	
<b>16(木)</b>	かまどがせき婦人学級 13:30～(福祉センター) 祝島のじぎく学級 10:45～(祝島老人いこいの家)	<b>2(金)</b>	健脚アップ教室13:30～(中央公民館)
<b>17(金)</b>	室津のじぎく学級13:30～(中央公民館)	<b>3(土)</b>	
<b>18(土)</b>	フラワーアレンジメント教室 10:30～(中央公民館)	<b>4(日)</b>	
<b>19(日)</b>	島の朝市9:00～(祝島) 	<b>5(月)</b>	ゆる体操13:30～(中央公民館)
<b>20(月)</b>	むろのつ婦人学級13:30～(中央公民館) 認知症サポーター養成講座 13:30～(中央公民館)	<b>6(火)</b>	すくすくセミナー10:00～(中央公民館)
<b>21(火)</b>	健脚アップ教室13:30～(中央公民館)	<b>7(水)</b>	四代のじぎく学級 9:30～(四代ひなの里よりあい館) 上関のじぎく学級 13:30～(保健センター)
<b>22(水)</b>		<b>8(木)</b>	祝島のじぎく学級 10:45～(祝島老人いこいの家)
<b>23(木)</b>		<b>9(金)</b>	八島のじぎく学級 10:45～(八島ふれあいセンター)
<b>24(金)</b>		<b>10(土)</b>	上関中学校卒業式
<b>25(土)</b>		<b>11(日)</b>	 
<b>26(日)</b>	 	<b>12(月)</b>	白井田のじぎく学級 14:00～(白井田文化福祉センター)
<b>27(月)</b>		<b>13(火)</b>	ほのぼの♥DAY(育児・栄養相談) 10:00～(ほのぼの活性化センター) 心とからだの健康相談 13:30～(保健センター)
<b>28(火)</b>	朗読の会13:30～(中央公民館)	<b>14(水)</b>	
<b>29(水)</b>	固定資産税第4期納期限 国民健康保険税第9期納期限	<b>15(木)</b>	
<div> <div> <b>市場開催 の表示</b>  <b>海の駅朝市9:00～(特産物センター)</b> </div> <div>  <b>山口県漁協室津支店青年部朝市 8:00～(旧室津漁協前広場)</b> </div> </div>			

※予定表ですので日時の変更がある場合もあります。

地区別人口		ひとのうごき	
		(平成24年1月末現在)	
上 関	1,079	人 □	3,498人
蒲 井	72	世帯数	1,859世帯
四 代	146	出 生	2人
白井田	265	死 亡	8人
戸 津	273	転 入	3人
室 津	1,144	転 出	4人
祝 島	480	先月との比較	減7人
八 島	39		
合計	3,498		

## 鳩子の湯から お知らせ

3月3日(土)ひなまつりの日に鳩子の湯に入館されたお子様(小学生以下)には、ひなあられをプレゼントします。ぜひご来場ください。





## 『春霞のかなたに』

五月下旬、朝もやで対岸の室津がかすんで見え、近所の人「山の方は晴れているから写真を撮ったら」と上盛山へ連れて行ってくれました。展望台からシャッターを急いで押しました。あゝっという間に、もやは消え、きれいな青空になりました。

上関 武内 禎子  
(フォトサークルかみのせき)

## ふるさと再発見 ついでに風景

## シリーズ 花づくり⑥

ひまわりグループ(戸津)

代表者 大田 千鶴子

平成14年に戸津公民館が新築になり、花壇が少し小さくはなったのですが、バス停もあり、みんなの集まる場所なので、自然と作業に力が入ります。

メンバーは、結構年配の経験者ぞろいですが、気持ちの若さと明るさで頑張っています。また、男性会員の協力もあり、とても助かっています。

「花壇の花でいやされる」と言ってくれる声を励みにみんなで頑張っています。きれいな花を咲かせ続けたいと思います。戸津へ来られた際には、ぜひご覧くださいね。

